

Raport de Dezvoltare Durabilă 2009-2010



Raport de Dezvoltare Durabilă 2009-2010

Index

INTRODUCERE	2
	Premii și recunoașteri publice
MESAJUL CONDUCERII HOLCIM ROMÂNIA	4
VIZIUNE ȘI STRATEGIE	6
	Principii și valori
	Sistemul de Management Integrat (SMI)
	Organigrama – echipa de management
PRODUSE DURABILE ȘI CONSTRUCȚII DURABILE	12
	Inovație la nivel de produse
	Parteneriate durabile
	Construcția pasajului rutier Basarab
	Premiile Holcim pentru Construcții Durabile
ENERGIE ȘI CLIMĂ	20
	Investiții în creșterea eficienței energetice
	Eforturi susținute pentru reducerea emisiilor
	Campania „Sustainable Energy Europe” a Comisiei Europene
CONSERVAREA RESURSELOR	26
	Co-procesarea deșeurilor în fabricile de ciment
	Reabilitarea ecologică a carierelor
	Parteneriate pentru gestionarea deșeurilor municipale sortate
IMPLICARE SOCIALĂ	32
	Securitate și sănătate în muncă
	Contribuim la dezvoltarea comunităților
	Școala Postliceală de Tehnicienii în Industria Cimentului de la Aleșd
	Proiectul „Let's do it, Romania!”
	Parteneriate pentru sănătate
	Donații în Moldova
DATE ȘI INDICATORI	40
	Metodologie
	Glosar

Pasajul Basarab va fluidiza traficul în București



[Detalii la pagina 16](#)

Specializări în industria cimentului la Aleșd



[Detalii la pagina 38](#)

Reabilitarea carierelor este un proces continuu



[Detalii la pagina 29](#)

Introducere

Holcim România face parte din Grupul internațional Holcim Ltd. (denumită în acest raport Holcim Grup), unul dintre liderii mondiali în producția și furnizarea cimentului, betoanelor și agregatelor, precum și a lianților speciali și a unei game largi de servicii conexe.

În prezent, compania deține două fabrici de ciment în Câmpulung și Aleșd, o stație de măcinare la Turda, o rețea de 19 stații ecologice de betoane, șase stații de agregate, un terminal de ciment în București și unul în Turda.

Principalul angajament al companiei este acela de a crea valoare pentru toți partenerii de interes prin poziționarea în centrul strategiei Holcim a principiului dezvoltării durabile. Acest concept este concretizat în toate acțiunile companiei prin tripla abordare a liniilor directoare –

performanța economică, protecția mediului înconjurător și responsabilitatea socială. Holcim România pune astăzi bazele solide ale unui viitor durabil prin eforturile de a răspunde într-o manieră sustenabilă nevoilor prezentului.

Pe parcursul celor 13 ani de când este prezentă în România, Holcim a introdus pe piața cimenturi cu amprentă redusă de CO₂, conceptul de stație ecologică de betoane și noi soluții de co-procesare a deșeurilor. Promovarea produselor inovative, accentul pus pe dezvoltarea profesională și individuală a angajaților și implementarea sistemului de management integrat sunt premisele poziției consolidate pe care Holcim a construit-o pe piața locală. Compania noastră beneficiază, de asemenea, de expertiza internațională a Grupului Holcim, acumulată în cei 99 de ani de activitate ai acestuia.

Holcim în România



Premii și recunoașteri publice în 2009 și 2010

Data	Premiile	Motivația juriului
dec. 2009	Premii pentru <i>Emisii de carbon – Politici și strategii pentru reducerea emisiilor</i> decernate în cadrul Galei „Romania Green Business 2009”, organizată de FinMedia	Pentru îmbunătățirea eficienței energetice a proceselor de producție; co-procesarea deșeurilor în fabricile de ciment din România; dezvoltarea de produse inovatoare cu amprentă redusă de carbon.
iulie 2010	Premii în clasamentul național <i>Green Business Index 2010</i> (GBI 2010), organizat de Ministerul Mediului în parteneriat cu asociațiile Green Revolution și Green Area	
	Locul 2 în clasamentul general din GBI 2010	Pentru acțiuni și activități concentrate pe protecția mediului și conservarea resurselor naturale evaluate în cadrul a 7 secțiuni: dezvoltare durabilă, impact asupra mediului, transport, utilizarea resurselor, statutul clădirilor, achiziții verzi și managementul deșeurilor.
	Locul 1 la secțiunea Impact asupra mediului din GBI 2010	Pentru nivelul de conformitate a companiei cu legislația, investiții și măsuri implementate pentru reducerea impactului asupra mediului.
	Locul 1 la secțiunea Statutul Clădirilor din GBI 2010	Pentru acțiuni și activități pentru eficiența energetică a clădirilor, protecția mediului și conservarea resurselor naturale.
	Locul 3 la secțiunea Dezvoltare durabilă din GBI 2010	Pentru conștientizare în domeniul construcțiilor cu privire la dezvoltarea durabilă, implementarea managementului mediului, acțiuni voluntare pentru reducerea impactului asupra mediului și reabilitarea site-urilor.
	Locul 3 la secțiunea Transport din GBI 2010	Pentru acțiuni legate de reducerea impactului transporturilor asupra mediului și a consumului de combustibili.
dec. 2010	Premiu pentru <i>Tehnologii ecologice și eco-eficiente</i> oferit în cadrul Galei <i>Romania Green Business 2010</i> , organizată de FinMedia	Pentru dezvoltarea unor produse cu impact scăzut asupra mediului și promovarea construcțiilor durabile.
dec. 2010	Premiu pentru <i>Dezvoltarea de tehnologii curate – categoria energii regenerabile</i> decernat în cadrul Galei de Premiere a Revistei Infomediu Europa	Tehnologie pentru recuperarea căldurii reziduale din procesul de producție a clincherului de ciment și transformarea acesteia în energie electrică.
2009 / 2010 Recunoașteri publice – Holcim Group		
	Holcim Ltd. este una dintre marile companii promotoare ale conceptului sustenabilității în întreaga lume. Grupul a fost listat ca membru al DJSI World Index în 2010/2011 pentru industria materialelor de construcții. Holcim a fost inclus atât în Dow Jones Sustainability World Index, cât și în Dow Jones STOXX Sustainability Index timp de 8 ani, consecutiv.	
	Holcim Ltd. a fost inclus din nou în FTSE4Good Index. FTSE4Good este un instrument ce ajută investitorii responsabili social să identifice și să investească în companii care ating standardele de responsabilitate socială corporativă recunoscute global.	
	Conform procesului de calificare al FTSE4Good, operațiunile Holcim au un impact foarte mare, ceea ce determină impunerea unor criterii stringente în politică, sistemele de management și modalitățile de raportare a performanței. Holcim a demonstrat că îndeplinește toate cerințele FTSE4Good, pentru toate criteriile.	



Mesajul conducerii Holcim România

Raportul de Dezvoltare Durabilă prezintă o imagine de ansamblu asupra tuturor activităților companiei și a eforturilor noastre în promovarea sustenabilității în industria construcțiilor.

Dificultățile economice din ultimii doi ani au avut un impact puternic asupra multor industrii, inclusiv cea a construcțiilor. Cu toate acestea, am reușit să ne păstrăm angajamentul față de principiile dezvoltării durabile – un obiectiv-cheie, ce nu poate fi negociat, pentru compania noastră, pe care l-am integrat în strategia generală de dezvoltare a Holcim România.

Ajuns la cea de-a 6-a ediție, Raportul de Dezvoltare Durabilă este documentul prin care dorim să împărtășim tuturor experiența noastră în privința implementării conceptului de dezvoltare durabilă în activitatea de zi cu zi.

Holcim România își poate aduce contribuția la dezvoltarea durabilă a societății în ansamblu, în primul rând prin produsele și serviciile pe care le oferă. Impactul pe care construcțiile îl au asupra mediului presupune găsirea unor soluții inovatoare și eficiente energetic. Activăm într-o industrie care se bazează în mod semnificativ pe resurse naturale și suntem pe deplin conștienți de responsabilitatea pe care o avem în protejarea acestora. Tocmai de aceea folosim cele mai bune tehnologii din industrie care ne permit să respectăm mediul înconjurător și să conservăm resursele naturale. Exemple în această privință sunt acțiunile implementate în domeniul co-procesării, al managementului apelor sau al reconstrucției ecologice a carierelor.

Holcim conștientizează impactul schimbărilor climatice și importanța conservării resurselor energetice. De aceea, am făcut demersuri importante în implementarea unor mari proiecte de investiții pentru a reduce amprenta de carbon a proceselor și produselor noastre.

Aceste acțiuni pot fi grupate în trei direcții:

- Implementarea celor mai bune tehnologii (BAT)
- Dezvoltarea de produse cu amprentă redusă de carbon
- Colaborarea cu clienții pentru a dezvolta soluții de construcții care să contribuie la scăderea impactului acestora asupra mediului.

„Grija pentru mediu, folosirea responsabilă a resurselor și dezvoltarea de parteneriate cu clienții noștri au rămas priorități pentru Holcim în ciuda crizei economice. Știm că orice efort în această direcție este valoros și merită făcut. După 13 ani de activitate pe piața locală, Holcim România este o companie puternică, matură, un inovator orientat către viitor, în care abordarea din perspectivă durabilă face parte din activitatea zilnică.”

Markus Wirth
Președinte al Consiliului de Administrație al Holcim România

În toate aceste proiecte implementăm și respectăm reglementările legislative și strategiile stabilite la nivel național și al Uniunii Europene.

Oamenii sunt secretul succesului, iar Holcim se află printre angajatorii ce pun mare valoare pe angajații săi și pe dezvoltarea lor profesională și personală. În 2009 și 2010, în ciuda dificultăților economice, am continuat programele de instruire și am luat măsuri preventive pentru a reduce, pe cât posibil, impactul crizei economice asupra angajaților noștri.

Ne preocupă securitatea și sănătatea în muncă (SSM) – atât a angajaților noștri, cât și a subcontractorilor cu care colaborăm. În ultimii doi ani, la nivelul fabricilor de ciment și a stațiilor de betoane și agregate, am investit peste 2 milioane de euro pentru a îmbunătăți securitatea și sănătatea în muncă a angajaților noștri și pentru a putea continua să ne construim propria cultură cu privire la securitate, având ca obiectiv final „Zero Accidente”.

Ne implicăm activ în viața comunităților în care operăm. Abordarea noastră este de a sprijini aceste comunități în vederea identificării de soluții la problemele locale, punând accent pe domeniile noastre de interes: asigurarea educației pentru viitorul societății, construirea infrastructurii și dezvoltarea comunităților. Astfel, în 2009 și 2010, investițiile în proiecte de implicare socială și sponsorizări au însumat peste 500.000 de euro.

În linie cu angajamentul nostru social, compania noastră promovează inovația în industria construcțiilor din România. În paginile acestui raport puteți afla și despre Premiile Holcim pentru Construcții Durabile – o competiție internațională cu premii totale de 2 milioane de dolari, organizată de Fundația Holcim pentru Construcții Durabile. Inițiativa a fost promovată și la nivel local de Holcim România, pentru a încuraja profesioniștii din domeniul construcțiilor – arhitecți, designeri, ingineri – să proiecteze clădiri și infrastructuri într-o manieră durabilă.

Demersurile pe care le întreprindem în vederea unei abordări responsabile a activității noastre sunt în atenția partenerilor noștri, fapt care ne onorează. Recunoașterile și premiile oficiale pe care Holcim România le-a primit în numeroase ocazii reprezintă un semnal pozitiv că eforturile pe care le depunem contribuie în mod benefic la dezvoltarea industriei construcțiilor. De asemenea, aceste aprecieri susțin faptul că strategia noastră de a activa în prezent cu responsabilitate față de nevoile viitorului este cea mai bună alegere, pe care vom continua să o respectăm în anii ce urmează.

Dorim să mulțumim în primul rând tuturor angajaților, dar și clienților, partenerilor și furnizorilor Holcim România, care fac posibile toate aceste realizări. Doar împreună vom reuși să contribuim la dezvoltarea societății noastre, protejând în același timp mediul, în beneficiul generațiilor viitoare.

Markus Wirth
Președinte al Consiliului de Administrație al Holcim România

Daniel Bach
Director General al Holcim România

„Dezvoltarea durabilă nu se obține doar prin sistemele sau acțiunile companiei, ci depinde de atitudinea fiecăruia dintre noi. Obținerea sustenabilității conform cerințelor triplei abordări a liniilor directoare este un proces continuu. Succesul său este rezultatul acțiunilor și deciziilor noastre de zi cu zi. Ne asumăm un obiectiv: să creștem eficiența și profitabilitatea companiei, protejând în același timp mediul, respectând oamenii și societatea și contribuind la dezvoltarea lor.”

Daniel Bach
Director General al Holcim România





Viziune și strategie

Holcim România și-a asumat angajamentul de a crea valoare pentru toți partenerii săi de interes, plasând dezvoltarea durabilă în centrul strategiei sale de afaceri. Credem în importanța acestui principiu, care ne va asigura succesul pe termen lung.

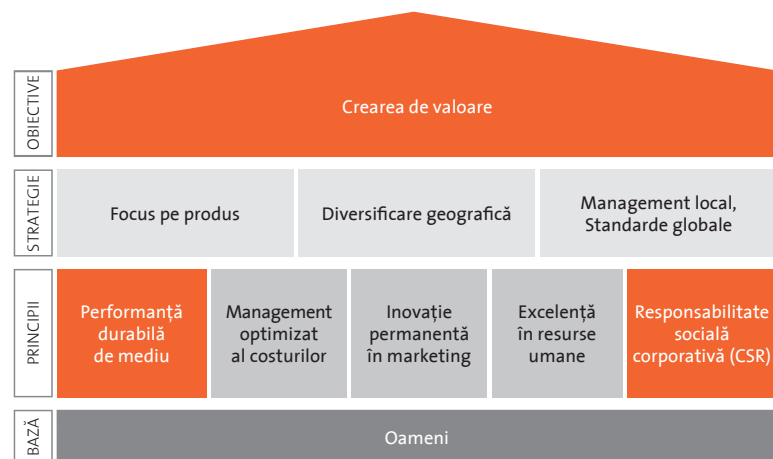
În contextul actual de dezvoltare a zonelor urbane, orașele, spațiile publice și, implicit, construcțiile vor trebui să se adapteze la nevoile unei populații globale aflate într-o continuă creștere. Adoptarea unei abordări durabile din perspectiva construcțiilor este esențială pentru a asigura viabilitatea economică, socială și de mediu pe termen lung.

Betonul, în prezent cel mai utilizat dintre materialele de construcții existente, este energo-eficient și are un real potențial ecologic, jucând un rol-cheie în acest proces. Oferind soluții inovatoare pentru construcții, sprijinim societatea să se adapteze și să facă față impactului schimbărilor climatice.

Cod de Conduită



Avem 7 principii de acțiune: onestitate, respect, integritate, echitate, corectitudine, transparență, confidențialitate.



„Casa Strategiei Holcim”
– abordarea noastră
în crearea de valoare.

Răspundem necesităților prezentului și construim durabil pentru un viitor solid

Holcim România analizează în mod constant prioritățile de dezvoltare durabilă, fapt ce ne permite să ne concentrăm asupra celor mai importante aspecte pentru activitatea noastră, dar și pe acele domenii în care putem avea o contribuție notabilă. Prioritățile noastre actuale includ:

- Angajamentul social (în care includem practicile de angajare, siguranța și sănătatea ocupațională, implicarea în comunitate și drepturile omului)
- Produsele durabile și construcțiile durabile
- Energia și schimbările climatice
- Conservarea resurselor.

Aceste priorități reflectă prioritățile Grupului Holcim și au fost confirmate de o Comisie Externă de Revizuire a Raportului. Mai multe detalii despre Comisie, precum și biografiile membrilor săi, sunt disponibile pe www.holcim.com/sustainable

Principiile noastre

Pentru a face față cererii tot mai mari de materiale de construcții durabile și de înaltă performanță, strategia Holcim s-a axat pe integrarea a trei principii majore:

- Crearea de valoare
- Abordarea sustenabilă în materie de mediu
- Responsabilitatea socială corporativă.

Această strategie susține dezvoltarea portofoliului de produse și servicii și se bazează pe angajații noștri, ca adevărați creatori de valoare, cei care prin pasiunea lor fac ca lucrurile să se întâmple.

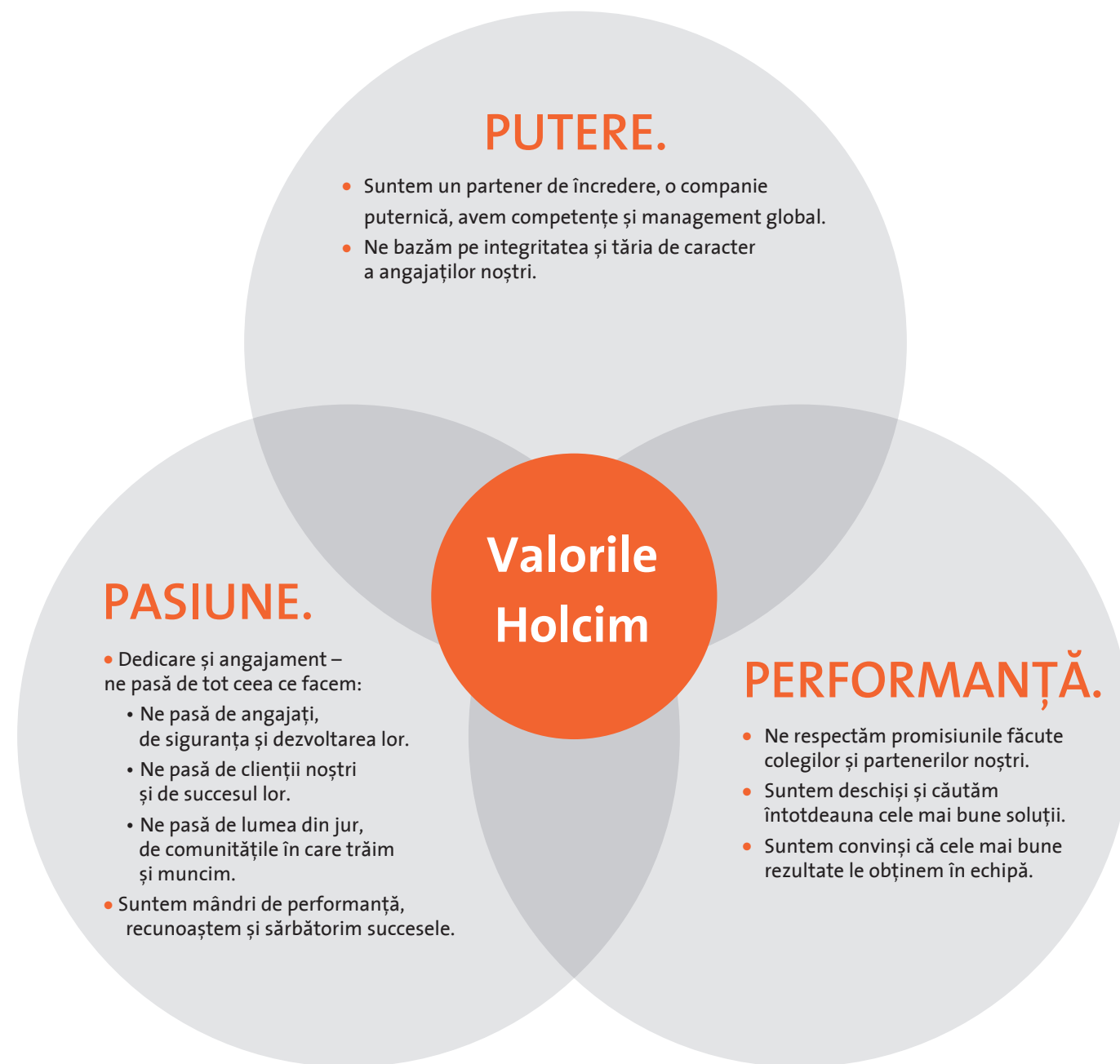
Contribuția la combaterea schimbărilor climatice și conservarea resurselor sunt direcțiile prioritare în ceea ce privește protecția mediului.

Valorile noastre

Putere, performanță și pasiune – aceste valori reprezintă promisiunea noastră de a clădi relații durabile de afaceri, bazate pe încredere, dar și angajamentul nostru de a respecta această promisiune în toate aspectele activității noastre: produse, servicii, comunicare și comportamentul angajaților noștri.

Codul de Conduită

Comportamentul angajaților noștri urmează Codul de Conduită, care este definit prin șapte principii de bază. Întreaga noastră activitate se desfășoară sub semnul



PUTERE.

- Suntem un partener de încredere, o companie puternică, avem competențe și management global.
- Ne bazăm pe integritatea și tăria de caracter a angajaților noștri.

PASIUNE.

- Dedicare și angajament – ne pasă de tot ceea ce facem:
 - Ne pasă de angajați, de siguranța și dezvoltarea lor.
 - Ne pasă de clienții noștri și de succesul lor.
 - Ne pasă de lumea din jur, de comunitățile în care trăim și muncim.
- Suntem mândri de performanță, recunoaștem și sărbătorim succesele.

PERFORMANȚĂ.

- Ne respectăm promisiunile făcute colegilor și partenerilor noștri.
- Suntem deschiși și căutăm întotdeauna cele mai bune soluții.
- Suntem convingeți că cele mai bune rezultate le obținem în echipă.



Lucian Adrian Franțiu
Director General, TÜV Rheinland România

„Observ la Holcim România, an de an, continua îmbunătățire a performanțelor în ceea ce privește calitatea produselor și a serviciilor, protecția mediului și condițiile de muncă ale angajaților. Pentru a fi lider de piață, a avea locuri de muncă sigure și, în același timp, a păstra aerul proaspăt și apele limpezi, e nevoie de o anumită «chimie a proceselor». Sistemul de Management Integrat a avut o contribuție decisivă la această reușită, datorită implementării reale a procedurilor și a respectării standardelor – felicitări!”



Alina Cristea
Manager Dezvoltare Durabilă, Holcim România

„Dezvoltarea durabilă este un mijloc de a structura civilizația și activitatea umană, astfel încât societatea și membrii săi să-și poată satisface propriile necesități și să-și valorifice la maxim potențialul prezent, conservând în același timp resursele, biodiversitatea și ecosistemele pentru generațiile viitoare, planificând și acționând în sensul menținerii acestor elemente fără limitare în timp.”



onestității și al respectului. Construim relații având în minte principii cum sunt cel al integrității și echității. Suntem corecți și transparenți în comunicare și aplicăm regulile confidențialității. Prevederile Codului de Conduită acoperă și aspecte sensibile, precum evitarea conflictelor de interese sau a corupției.

Împreună cu Regulamentul Intern, Codul de Conduită garantează lucrul într-o companie care respectă cu strictețe drepturile omului.

Prosperitate economică

O bună performanță economică reprezintă o condiție prealabilă pentru a avea o contribuție pertinentă la dezvoltarea durabilă. Scopul nostru este de a ne îmbunătăți permanent rezultatele economice, oferind cele mai bune soluții clienților noștri și crescându-ne nivelul de eficiență.

Sistemul de Management Integrat (SMI)

SMI este un instrument prin care reușim să fim în topul preferințelor clienților noștri, să atingem cele mai înalte standarde în calitate, mediu și securitate și sănătate în muncă (SSM) și să demonstrăm angajamentul asumat față de angajați, colaboratori și față de alte părți interesate de îmbunătățirea performanțelor companiei.

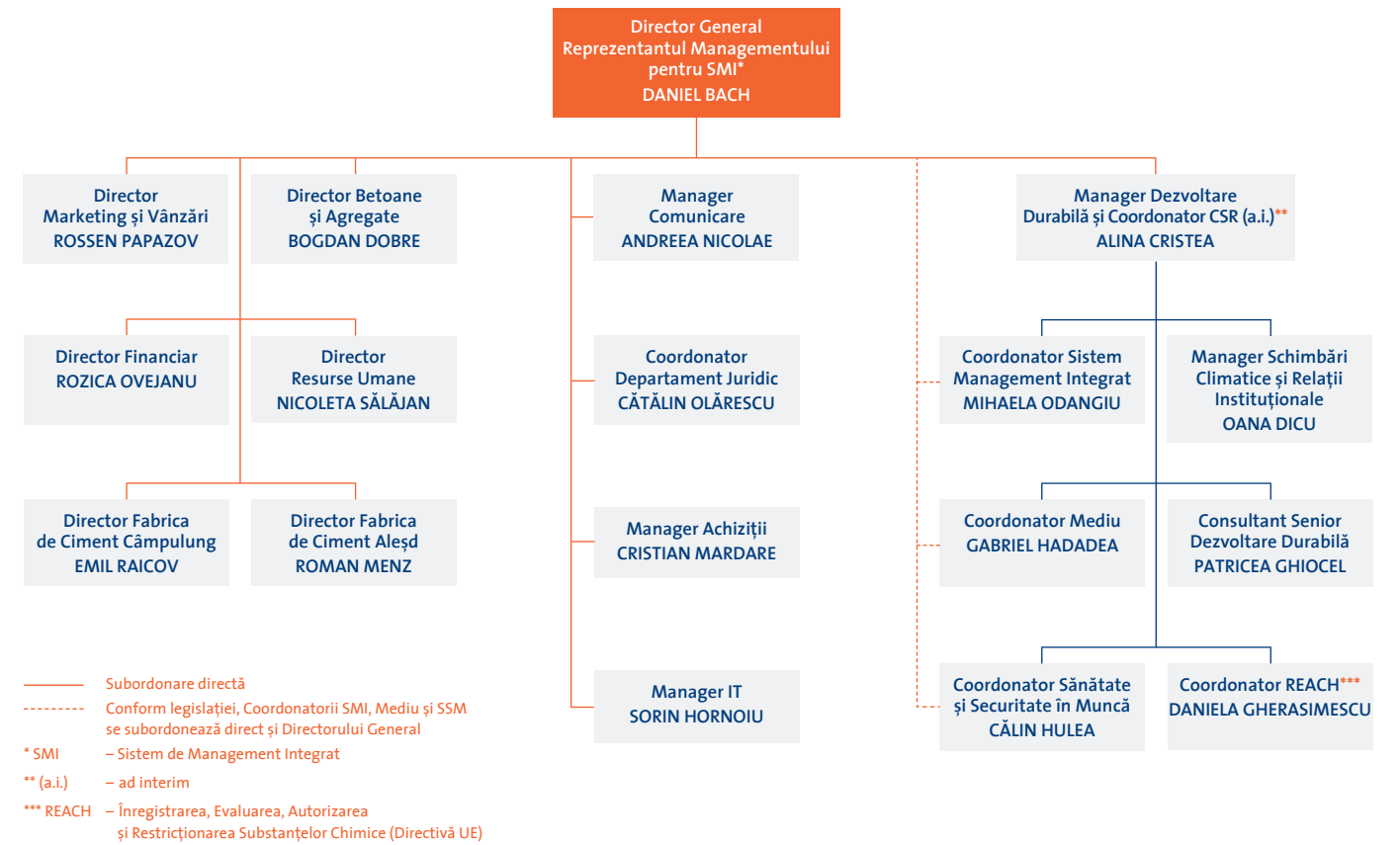
Angajații companiei sunt direct implicați în aplicarea și îmbunătățirea continuă a Sistemului de Management Integrat. Astfel, în 2009 și 2010 ne-am reînnoit și menținut certificarea conform celor trei standarde de referință – ISO 9001:2008 (Sistem de management al calității), ISO 14001:2004 (Sistem de management de mediu) și OHSAS 18001:2007 (Sistem de management al securității și sănătății în muncă).

Certificarea SMI acoperă toate locațiile și activitățile Holcim România sub un singur sistem de management. Această certificare promovează o abordare unitară a proceselor noastre și demonstrează abilitatea de a atinge standardele și cerințele internaționale. Este o recunoaștere externă, independentă, a dedicării noastre în a face eforturi continue pentru a crește performanța în calitate, mediu și SSM.

Coordonarea activităților de dezvoltare durabilă

Pentru a asigura alinierea tuturor proceselor la ideea de dezvoltare durabilă, am creat la începutul acestui an Departamentul de Dezvoltare Durabilă, al cărui manager este parte din echipa de management a companiei. Acesta coordonează diviziile de Protecție a Mediului, Sănătate și Securitate în Muncă, Schimbări Climatice și Relații Instituționale, Sistemul de Management Integrat și divizia de Responsabilitate Socială Corporativă.

Echipa de management Holcim România și Departamentul de Dezvoltare Durabilă





Produse durabile și construcții durabile

Obiectivul construcțiilor durabile este de a satisface nevoile de locuințe, medii de lucru și infrastructură ale generației actuale, fără a limita oportunitățile generației viitoare de a-și satisface aceleași nevoi.

Populația urbană a lumii crește cu aproximativ un milion de oameni în fiecare săptămână, iar impactul pe care construcțiile îl au asupra mediului cere soluții inovative, care să contribuie la îmbunătățirea performanțelor clădirilor în care locuim și lucrăm.


Conform World Green Building Council (WGBC), clădirile sunt mari consumatoare de resurse de-a lungul întregului lor ciclu de viață. Ele sunt „responsabile” pentru consumul resurselor planetare în cantități foarte mari: utilizează 17% din apa potabilă și 25% din resursele de lemn, generează 33% din emisiile de CO₂, folosesc 30-40% din energia electrică și 40-50% din materiile prime disponibile (sursa: Raportul „Amprenta ecologică” al WGBC).

Odată cu diversificarea nevoilor oamenilor și cu ritmul alert în care evoluează economia, crește atât nevoia de noi proiecte de infrastructură, cât și cea de clădiri comerciale și rezidențiale. În consecință, crește cererea de materiale de construcții. Această dezvoltare poate fi sustenabilă doar dacă designul arhitectural și civil, incluzând alegerea materialelor de construcții, este îmbunătățit constant, în scopul de a reduce consumul de resurse și de a lua în considerare impactul social.

Provocare



Clădirile sunt „responsabile” pentru consumul a 40% din energia electrică disponibilă. Holcim are un rol important în promovarea construcțiilor durabile.

 Pentru mai multe detalii, vizitează site-ul holcimfoundation.org

Dezvoltarea de noi produse cu amprentă redusă de carbon reprezintă o preocupare constantă pentru Holcim România.



Industria construcțiilor poate contribui într-o măsură semnificativă la sustenabilitatea globală. Holcim România își asumă un rol activ în dezvoltarea și îmbunătățirea a ceea ce înseamnă servicii și produse, precum și în dezvoltarea de soluții sustenabile alături de partenerii săi.

Inovație la nivel de produse

Holcim România oferă o gamă variată de produse și servicii care reușesc să răspundă celor mai diverse cerințe, pentru toate tipurile de aplicații în construcții. Suntem mândri că, indiferent de proiect, avem capacitatea de a livra produsele și soluțiile potrivite. Dezvoltarea de noi produse cu amprentă redusă de carbon, cum sunt cimenturile compozite și lianții rutieri, reprezintă o preocupare constantă pentru noi.

Cimenturile compozite, care se ridică la standardele internaționale de calitate și au performanțe remarcabile în construcții, sunt produse ce au în compoziție adaosuri minerale și, deci, un conținut mai scăzut de clincher.

Astfel de componente minerale sunt materiale naturale (rocă/tuf vulcanic, calcar) sau materiale secundare generate de alte industrii (de exemplu: zgură granulată de furnal, cenușă de termocentrală).

Având în vedere că procesul de producție a clincherului este principalul generator de emisii de CO₂ din industria cimentului, cimenturile compozite contribuie semnificativ la scăderea acestor emisii și, implicit, ajută la protejarea mediului.

Lianții hidraulici rutieri de la Holcim, o premieră pe piața românească, reprezintă o soluție pentru proiectele de infrastructură. Acești lianți sunt produse speciale, dezvoltate pentru îmbunătățirea caracteristicilor straturilor de bază și de fundație pentru drumuri și căi ferate, pentru straturile de formă, pentru stabilizarea și tratarea solului. Aceste produse sunt rezultatul strategiei noastre de a propune clienților cele mai bune soluții din punct de vedere tehnic și economic.

Parteneriate durabile cu clienții

Orientarea către client stă la baza tuturor activităților noastre. Nu doar producem și livrăm materiale de construcții, ci și oferim clienților cele mai eficiente soluții. În felul acesta, am devenit parte a unora dintre cele mai reprezentative proiecte de construcții din România ultimilor ani.

Pentru a ne putea adapta în permanență cerințelor clienților noștri, suntem interesați să cunoaștem percepția acestora asupra produselor și serviciilor pe care le furnizăm. În acest sens, compania noastră desfășoară cercetări de piață punctuale și valorifică fiecare contact cu clienții, pentru a le oferi mereu cele mai bune soluții în proiectele pe care aceștia le dezvoltă.

Parteneriate durabile cu furnizorii

Pentru a asigura un proces de achiziții sustenabil, compania noastră solicită ca toți furnizorii să respecte politicile Holcim de mediu și sociale. În anul 2010 a fost lansat

un portal de achiziții disponibil pe www.holcim.ro. Prin intermediul acestuia, potențialii furnizori care doresc să inițieze o colaborare cu Holcim România pot afla detalii despre standardele companiei noastre și se pot înregistra în baza de date dedicată. Portalul este o sursă de informații care ne oferă o imagine de ansamblu și acces la furnizorii aliniați la cele mai înalte standarde sociale, de calitate și de mediu.

Furnizorii noștri activi sunt supuși unui proces de segmentare în funcție de importanța lor și evaluați pe portalul de achiziții cu privire la performanța lor, capacitatea financiară, sistemele de management de mediu, calitate și SSM.

Procesul de evaluare ajută departamentul de achiziții să analizeze și să decidă nivelul de performanță al furnizorilor, domeniile unde sunt necesare acțiuni corective pentru cei cu rezultate sub standardele dorite și care dintre furnizorii activi au potențial pentru a rămâne parteneri ai Holcim România pe termen mediu sau lung.

Orientarea către clienți stă la baza tuturor activităților noastre.



Claudio Borga
Director General, General Beton

„Pentru noi este important ca un furnizor să răspundă cu promptitudine la solicitările noastre. La fiecare proiect dezvoltat împreună, Holcim România a reușit să ne ofere produsul potrivit aplicației, servicii și soluții inovatoare, flexibilitate și transparență. Credem că aceste lucruri stau la baza parteneriatului nostru solid și a unui business sustenabil.”

„Centura Sibiului este un proiect important de infrastructură, ce va avea ca rezultat fluidizarea traficului și reducerea numărului de mașini care traversează zilnic orașul desemnat Capitala Culturală a Europei în 2007. Am lucrat cu Holcim România în livrarea acestui proiect pentru că este un partener de încredere, care ne-a furnizat produse de calitate, rezistente în timp.”

Ewald Brandner
Project Manager, Max Bögl



Implicarea noastră în marile proiecte de infrastructură: construcția pasajului Basarab



Motivația Holcim

Dorim să contribuim la realizarea unei infrastructuri durabile, ce va fi baza dezvoltării economice a României.

Pasajul Basarab joacă un rol major în fluidizarea traficului din capitală

Premize

În realizarea marilor proiecte de infrastructură, expertiza tehnică este esențială pentru garantarea calității și a durabilității lucrărilor. În ultimii ani, echipa Holcim România s-a implicat în numeroase astfel de proiecte de anvergură:

- Construcția Autostrăzii A2 București-Constanța, Secțiunile Cernavodă-Medgidia și Medgidia-Constanța
- Construcția Autostrăzii Brașov-Borș, Secțiunea 2B Câmpia Turzii-Gilău și Secțiunea 3A Suplacu de Barcău-Chiribiș
- Construcția Autostrăzii Timișoara-Arad
- Variantele ocolitoare ale municipiilor Arad, Constanța, Ploiești
- Varianta ocolitoare a Municipiului Iași – Etapa 1 – Varianta sud
- Reabilitarea liniei de cale ferată București-Constanța, Secțiunea Lehliu-Fetești

- Construcția infrastructurii rutiere și feroviare de acces la podul de peste Dunăre de la Calafat-Vidin
- Construirea Parcului Eolian Cernavodă, cu o putere totală de 141 MW, din localitățile Cernavodă, Mircea Vodă, Saligny și Fântănele Est și Vest, cu 139 de turbine de vânt.

Holcim a participat la toate aceste proiecte prin intermediul parteneriatelor sale cu cele mai mari firme de construcții din România.

Descrierea proiectului

Dezvoltarea infrastructurii este un element de susținabilitate pentru progresul comunităților. Având în vedere nevoile de dezvoltare urbană ale capitalei, pasajul Basarab a fost cel mai așteptat proiect rutier bucureștean. În același timp, acesta este cel mai mare proiect de infrastructură rutieră construit într-un oraș din România: cu o lungime de aproape 2 kilometri,

acesta susține 4 benzi de circulație, 2 linii de tramvai și dirijează traficul care vine dinspre nordul Capitalei spre sudul și vestul orașului.

Cu un flux de circulație estimat de 4.000 de mașini pe oră și 100.000 de mașini pe zi, pasajul supratran Basarab joacă un rol major în fluidizarea traficului, una dintre principalele probleme ale Bucureștiului. În același timp, contribuie la scăderea emisiilor poluante și a consumului de combustibili, prin creșterea vitezei medii de circulație și prin evitarea staționărilor suplimentare pe trasee.

Contribuția Holcim

Holcim România a contribuit la realizarea acestui proiect în calitate de furnizor de ciment pentru dezvoltatorii proiectului, două dintre cele mai mari companii de construcții din Europa, compania italiană Astaldi S.p.A și compania spaniolă FCC Construcción. Tipurile

de ciment Holcim folosite au fost alese în colaborare cu reprezentanții Asocierii JV Astaldi-FCC Construcción, astfel încât să satisfacă toate exigențele proiectului. Astfel, s-a folosit ciment Portland de tipul CEM I 42,5, dar și ciment compozit CEM IIB-M (S-LL) 32,5R (Structo®), ciment care contribuie prin compoziția sa la reducerea emisiilor de CO₂.

Cimentul Holcim a fost folosit la majoritatea elementelor de construcții ale pasajului supratran, astfel:

- Infrastructura pasajului: coloane forate, radiere, elevații
- Suprastructura pasajului: tabiere din beton armat precomprimat monolit
- Elementele prefabricate din beton armat: lisă trotuar, borduri parapet
- Drumuri și bretele la sol
- Zidurile de sprijin la rampe din beton armat.

„Într-o lume în care nevoia de construcții civile este tot mai mare, iar orașele se dezvoltă din ce în ce mai mult, proiectele de infrastructură capătă rol strategic. În Holcim România am găsit nu doar un furnizor, ci și un partener care ne oferă soluții integrate – produse de calitate, servicii și consultanță de specialitate.”

Grigorie Verenciuc
Director Executiv, Asocieria JV Astaldi-FCC Construcción

„Proiectele de infrastructură sunt printre cele mai complexe proiecte de construcții. Numai printr-o colaborare strânsă între partenerii implicați se pot realiza cu succes astfel de lucrări, de care România are nevoie. Relația pe care o avem cu Holcim România se bazează pe respect reciproc și pe transparență, fiind, din punctul nostru de vedere, un model în industria de profil.”

Francisco Torres Guilbert
Project Manager, Asocieria JV Astaldi-FCC Construcción

Promovăm și recompensăm excelența: Premiile Holcim pentru Construcții Durabile

Context

Unul dintre principalele obiective ale competiției internaționale Premiile Holcim pentru Construcții Durabile (Holcim Awards) este recompensarea contribuțiilor aduse construcțiilor durabile. Inițiată de Fundația Holcim pentru Construcții Durabile, competiția a fost sprijinită de către Holcim România și promovată în țara noastră ca un mod de încurajare a abordării sustenabile a proiectelor locale de construcții din arhitectură, peisaj și design urban, inginerie mecanică și civilă și discipline conexe.

Descrierea concursului

Concursul Premiile Holcim pentru Construcții Durabile se adresează arhitecților, inginerilor, designerilor, planificatorilor urbani și deținătorilor de proiecte (în Categoria „Holcim Award Main”), dar și studenților ce au viziuni orientate către sustenabilitate (în Categoria „Next Generation”). Competiția se desfășoară la nivel global în cicluri de 3 ani, iar premiile acordate în fiecare ciclu se ridică la o valoare totală de 2 milioane de dolari. Într-o primă etapă a concursului sunt selectate cele mai bune proiecte din 5 regiuni ale lumii: Europa, America de Nord, America Latină, Africa-Orientul Mijlociu și Asia-Pacific. Ulterior, proiectele care obțin premii regionale Holcim Awards se califică în faza superioară, la Global Holcim Awards. Criteriile luate în considerare de juriu pentru stabilirea câștigătorilor sunt cele 5 aspecte-cheie ale construcțiilor durabile. Acestea definesc, dintr-o perspectivă holistică, conceptul de „sustenabilitate” urmărit de Holcim Awards:

Progres	• inovație și transferabilitate
Oameni	• standarde etice și echitate socială
Planetă	• calitate ecologică și conservarea resurselor
Prosperitate	• performanță economică și compatibilitate
Excelență	• impact contextual și estetic.



Holcim Awards în România

În 2009 a fost organizată o campanie de promovare Holcim Awards. Scopul acesteia a fost acela de a crește gradul de conștientizare locală asupra nevoii de construcții durabile și, în același timp, de a-i încuraja pe specialiștii din România să includă viziuni durabile în proiectele lor.

La momentul lansării acestui raport, competiția este la jumătatea drumului către rezultate, dar România a obținut un impresionant loc 3 în Europa ca număr de înscrieri, cu 58 de proiecte depuse în concurs de către arhitecți și proiectanți din întreaga țară. Aceasta a fost cea mai activă participare a profesioniștilor români de la începutul competiției Holcim Awards. Numărul mare de înscrieri denotă creșterea preocupării și a interesului în rândul participanților din domeniul construcțiilor față de abordarea sustenabilă.

La acest lucru a contribuit și intensificarea acțiunilor noastre organizate pentru a promova concursul în mediul de specialitate și pentru a-i face cunoscute obiectivele și criteriile (vezi www.holcimawards.ro). Fiind un proiect ce invită specialiștii români să creeze și să acționeze în spiritul sustenabilității și al construirii într-un mod ce folosește cât mai eficient resursele planetei, Holcim Awards reprezintă o ocazie unică pentru a plasa România în rândul țărilor care adoptă dezvoltarea durabilă ca element-cheie al evoluției societății.

Rațiunea din spatele acestei campanii depășește sfera strict profesională. Ne dorim ca profesioniștii români să dezvolte tot mai mult construcții durabile, care să ofere răspunsuri viabile pentru chestiunile tehnologice, de mediu, socio-economice și culturale ce afectează domeniul construcțiilor în prezent.

Adăpostul alpin autonom Monte Rosa (Bronz Europa, Holcim Awards, 2008).



„Consider că în acest moment nu mai este cale de întoarcere: ori suntem sustenabili, ori dispărem. Sustenabilitatea este mai mult decât o definiție, este un concept care reprezintă tot ceea ce are sens din punct de vedere al construcțiilor. Arhitecții români au șansa de a demonstra că și în România se fac pași importanți către sustenabilitate, iar competiția Holcim Awards le vine în întâmpinare. Cunoscând eforturile multiple pe care compania le face în direcția dezvoltării durabile, susțin eforturile Holcim România de a promova sustenabilitatea.”

Șerban Țigănaș
Președinte, Ordinul Arhitecților din România

„Felul în care construim trebuie reinventat din perspectiva dezvoltării durabile. Aplicarea principiilor sustenabilității reprezintă singurul mod prin care putem gestiona probleme precum epuizarea resurselor, degradarea mediului înconjurător, suprapopularea, sărăcia și nedreptățile sociale. România are o serie de probleme inerente prezentului: reindustrializarea, dezvoltarea urbană rapidă, degradarea mediului înconjurător, presiunile fiscale și creșterea costurilor energiei. Soluțiile la aceste probleme pot fi în mod cert preluate și aplicate oriunde în lume.”

Edward Schwarz
Director General, Fundația Holcim pentru Construcții Durabile





Energie și climă

Reducerea amprenteii de carbon este un obiectiv-cheie în strategia și acțiunile implementate de Holcim România.


Procesul de producție a cimentului este un procedeu intens energofag, care necesită energie termică și electrică și care generează emisii de dioxid de carbon (CO₂). Cea mai mare parte din energia electrică este folosită la măcinarea materiei prime și a produselor semifinite, în timp ce energia termică este folosită la încălzirea materiei prime pentru a permite desfășurarea reacțiilor chimice și mineralogice.

Emisiile de CO₂ rezultă din reacțiile chimice care au loc atunci când materiile prime sunt încălzite la peste 900° Celsius, iar carbonații de calciu și magneziu se decarbonatează. Gazele cu efect de seră sunt emise și prin arderea în cuptorul de clincher a diversilor combustibili pentru a obține energia termică necesară procesului de formare a clincherului – o rocă artificială. Clincherul este apoi măcinat împreună cu diverse adaosuri (compenți minerali) și transformat în ciment.

CO₂



Am atins obiectivul de reducere a emisiilor de CO₂ cu un an înainte de termen.

 Pentru mai multe detalii, vezi pagina 22.

În plus față de cerințele legislative în domeniu, noi monitorizăm emisiile de CO₂ generate conform Protocolului CO₂ pentru fabricile de ciment, dezvoltat în cadrul Consiliului Mondial de Afaceri pentru Dezvoltare Durabilă (WBCSD). Acesta este un instrument folosit de către producătorii de ciment din întreaga lume și este aplicat în întreg Grupul Holcim.

Ne-am angajat la nivel de Grup să reducem emisiile specifice de CO₂ pe tona de produs (ciment și lianți hidraulici similari) cu 20% până în 2010, în comparație cu nivelul din 1990. Grupul Holcim a atins această țintă încă din 2009. Holcim România a contribuit la acest demers prin măsurile și acțiunile descrise în continuare.

Investiții în creșterea eficienței energetice a procesului de producție a cimentului

Eficiența energetică depinde de tehnologia aplicată în procesul de producție și de gradul de modernizare și automatizare a acestuia. De asemenea, contribuie și la protejarea mediului înconjurător, prin:

- Conservarea resurselor energetice naturale;
- Reducerea emisiilor de gaze cu efect de seră (CO₂) generate prin arderea combustibililor în cuptorul de clincher (emisii directe ale producției de ciment) și în termocentrale, pentru producerea energiei electrice consumate de fabrica de ciment (emisii indirecte ale producției de ciment).

După ce Holcim România a preluat fabricile de ciment, compania a dezvoltat ample proiecte de modernizare și investiții, aplicând cele mai bune tehnici disponibile (BAT) în domeniu. Cele 7 cuptoare mici de clincherizare, ineficiente energetic, ce funcționau 2 prin procedeu umed și 5 prin procedeu uscat în 2001, au fost modernizate. În prezent, clincherul de ciment se fabrică doar prin procedeu uscat în 2 cuptoare mari dotate cu precalcinare, câte unul la fiecare fabrică de ciment din Aleșd și Câmpulung. Cea mai recentă investiție de acest tip s-a finalizat în 2009 la fabrica Ciment Aleșd și a inclus modernizarea principalelor zone de producție.

Toate aceste investiții și modernizări au o contribuție semnificativă la scăderea emisiilor atmosferice, atât a celor de CO₂, cât și a altor emisii, la creșterea siguranței în funcționare a instalațiilor, dar și la scăderea consumului de electricitate pe tona de produs. Pentru reducerea consumului de energie electrică pe tona de produs, lucrările au inclus și înlocuirea unor echipamente vechi, ineficiente din punct de vedere energetic (compresoarele de aer, instalațiile de transport pneumatic al cimentului, separatoarele și filtrele) cu unele de ultimă generație, mult mai eficiente.

O altă metodă prin care Holcim România urmărește creșterea eficienței energetice și reducerea consumului de combustibili fosili convenționali o reprezintă co-procesarea deșeurilor. Mai multe informații pe această temă puteți citi în capitolul „Conservarea Resurselor”.

[vezi pagina 27](#)

Produse cu amprentă scăzută de mediu

Holcim România dezvoltă produse cu impact scăzut asupra mediului – cimenturi compozite. Acestea sunt obținute prin înlocuirea parțială a clincherului cu alte componente minerale – materiale naturale (rocă/tuf vulcanic, calcar) sau materiale reziduale (deșeurii sau produse secundare din alte industrii: zgură granulată de furnal, cenușă de termocentrală). Mai multe informații pe această temă puteți citi în capitolul „Produse durabile și construcții durabile”. [vezi pagina 13](#)

Utilizarea cimenturilor compozite și a betoanelor produse cu astfel de cimenturi poate contribui semnificativ la creșterea eficienței energetice a clădirilor și la scăderea impactului pe care clădirile îl au asupra climei de-a lungul întregului lor ciclu de viață, betonul reducând consumul de energie pentru încălzire în timpul iernii și pentru răcire în timpul verii.

Eforturi susținute pentru reducerea emisiilor

Noul angajament asumat la nivelul Grupului Holcim este de a reduce cu 25% emisiile specifice pe tona de produs (ciment și lianți hidraulici similari) până în 2015, comparativ cu nivelul anului 1990.

„Încă din 2002, sunt martora eforturilor făcute de Holcim România pentru a descrește continuu amprenta de carbon a propriilor procese și produse. Modernizarea și eficientizarea energetică a echipamentelor de producție, extinderea utilizării unor alternative energetice durabile în locul celor de origine fosilă, tradiționale industriei cimentului, precum și dezvoltarea continuă a gamei de produse prietenoase cu mediul dovedesc că și în România există companii pentru care vorba devine faptă, chiar și în vremuri dificile din punct de vedere economic.”

Geta Diaconu
Director Consultanță în domeniul protecției mediului, KPMG România



Pentru a contribui la atingerea acestei ținte, Holcim România își monitorizează constant emisiile și își optimizează mereu procesele.

Vom continua investițiile „verzi” ce permit reducerea emisiilor. Holcim România va aloca 35 de milioane de euro în 2011 pentru a dezvolta proiecte orientate către mediu și eficiență energetică, precum și pentru a asigura mentenanța echipamentelor din fabrici.

Parteneriate responsabile

Eficiența energetică, schimbările climatice și gestionarea deșeurilor sunt probleme complexe, ce necesită implicarea mai multor parteneri de interes. Holcim România contribuie activ la dezvoltarea unui cadru legislativ armonizat cu practicile europene. În opinia noastră, acest cadru ar trebui să stimuleze dezvoltarea la scară largă a energiilor regenerabile în România și scăderea intensității de carbon în industria locală a construcțiilor.

Un proiect important a fost implementat de compania noastră conform mecanismului JI (Joint Implementation – implementare în comun) al Protocolului de la Kyoto.

Bazat pe creșterea eficienței energetice și pe cea a conținutului de componente minerale în cimentul produs, proiectul a fost dezvoltat în parteneriat cu Guvernul Olandei și cu aprobarea Guvernului României. Începând cu anul 2004, reducerile de emisii de gaze cu efect de seră rezultate ca urmare a acestui proiect au fost monitorizate anual și verificate de o entitate independentă. Rezultatele proiectului sunt grăitoare: în perioada 2004–2010, reducerile au însumat aproape un milion de tone CO₂.

Holcim România dezvoltă parteneriate pentru a crește gradul de conștientizare și construiește colaborări pe termen lung cu autoritățile centrale și locale, pentru a asigura un dialog consecvent pe tema soluționării problemelor climatice și energetice între toate părțile de interes relevante. Un astfel de parteneriat este dezvoltat alături de Consiliul Român pentru Clădiri Verzi (Romania Green Building Council – RoGBC), o organizație non-guvernamentală ce promovează, printre altele, producerea și utilizarea de materiale de construcții cu impact scăzut asupra mediului. Holcim este printre membrii fondatori ai acestei organizații și are un rol activ în sprijinirea acțiunilor și campaniilor RoGBC.

Holcim România își monitorizează constant emisiile conform Protocolului CO₂ pentru fabricile de ciment.

Proiectul Holcim România, partener oficial în campania „Sustainable Energy Europe”

Motivația Holcim

Credem că industria cimentului poate face diferența în ceea ce privește creșterea eficienței energetice și combaterea schimbărilor climatice. Astfel, participăm la procesul de conștientizare a publicului larg, a clienților și a partenerilor noștri cu privire la impactul de mediu pe care îl au obiceiurile lor de consum.



Context

Raportul Mondial al Investițiilor 2010 subliniază că, pentru reducerea amprentei de carbon a sectorului energetic și a celui industrial, sunt prioritare două acțiuni:

- Intensificarea eforturilor investiționale pentru diseminarea și implementarea tehnologiilor curate (prin eficientizare energetică, energie regenerabilă)

- Diseminarea informațiilor în vederea schimbării mentalității consumatorilor și a publicului larg.

Provocările globale ale schimbărilor climatice impun schimbarea mentalității fiecăruia dintre noi, fie că suntem persoane fizice sau companii, producători sau consumatori de bunuri și servicii. Domeniul construcțiilor nu face excepție: producătorii de

materiale trebuie să creeze și să promoveze produse cu amprentă scăzută de mediu.

Descrierea campaniei

Comisia Europeană a implementat de mai mulți ani programul „Europa – Energie inteligentă”, care promovează producția și utilizarea energiei într-un mod durabil în Europa și creșterea conștientizării publicului larg în această privință. În 2005, în cadrul acestui program a fost dezvoltată inițiativa „Sustainable Energy Europe Campaign”, al cărei rol este de a face cunoscute și de a recompensa diferite proiecte locale, regionale sau internaționale (numite Parteneri Oficiali), care contribuie la atingerea țintelor programului. Partenerii Oficiali au fost reprezentați de proiecte depuse de actori din mediul privat sau public în domeniile eficienței energetice, surselor de energie regenerabilă, transportului curat și biocombustibililor. Recunoscute ca bune practici de către Comisia Europeană, proiectele oferă o viziune corectă a inițiativelor reale care au loc în prezent în toată Europa și care vizează o viață mai eficientă din punct de vedere energetic și mai durabilă.

În 2009 au fost acceptate 272 de proiecte ca Parteneri Oficiali ai Campaniei „Sustainable Energy Europe”, dintre care 5 din România, împărțite în 5 categorii: Comunități durabile din punct de vedere energetic; Transformarea pieței, inclusiv angajamente voluntare; Acțiuni promoționale, de comunicare și educaționale; Demonstrarea și diseminarea proiectelor; Programe de cooperare.

Toate proiectele înscrise au fost evaluate de către un Comitet Consultativ Tehnic pe baza a trei criterii: originalitate și fezabilitate, potențial ridicat de replicare a proiectului în alte organizații din Europa și impact potențial. Câștigătorii au fost anunțați în cadrul unei ceremonii care a avut loc în martie 2010

la Bruxelles, în cadrul „Săptămânii Energiei Durabile” organizată de Comisia Europeană.

Proiectul Holcim România

Proiectul prezentat de Holcim România, „Betoane cu cimenturi compozite – o soluție durabilă și eficientă energetic de combatere a schimbărilor climatice în industria construcțiilor”, se referă la:

- Eficientizarea energetică a proceselor proprii de producție
- Utilizarea responsabilă de resurse naturale
- Co-procesarea deșeurilor altor industrii sau provenite de la sortarea deșeurilor menajere ca resurse alternative
- Dezvoltarea de produse cu amprentă redusă de CO₂.

Înainte de a fi înscris la categoria „Transformarea pieței”, proiectul Holcim România a obținut susținere din partea Universității Tehnice de Construcții din București și a Consiliului Român pentru Clădiri Verzi (RoGBC), care au devenit și parteneri în cadrul proiectului.

Participarea la Campania „Sustainable Energy Europe” a reprezentat ocazia ideală de a promova:

- Metodele Holcim pentru combaterea schimbărilor climatice – produse cu amprentă redusă de carbon
- Necesitatea de a crește utilizarea cimenturilor compozite și de a educa piața în acest sens
- Utilizarea betonului ca soluție pentru creșterea eficienței energetice a clădirilor.

Rezultate

Susținerea proiectului la nivel european a atras atenția și i-a informat pe partenerii noștri de interes asupra tehnologiilor și metodelor folosite de Holcim România pentru ameliorarea schimbărilor climatice, oferind sprijin pentru a extinde mai departe gama aplicațiilor cimenturilor compozite la nivel național.



„Implicarea Holcim România în chestiunile care țin de schimbările climatice și în implementarea unor soluții prin care să le limiteze impactul este laudabilă. Îi încurajez să împărtășească din experiența câpătată în reducerea amprentei de carbon a produselor și proceselor lor cât mai multor companii și organizații locale – iar RoGBC este un cadru perfect în acest sens. Împreună, am promovat produse și soluții cu impact scăzut asupra mediului și ne-am asigurat că acestea sunt implementate în România și în întreaga regiune.”

Steven Borncamp
CEO și Președinte al Consiliului de Administrație, Romania Green Building Council



Ne implicăm proactiv în procesul care va duce la schimbarea mentalității fiecăruia dintre noi, a companiilor și consumatorilor, astfel încât impactul tuturor asupra mediului să se reducă.



Conservarea resurselor

Holcim România implementează cele mai bune tehnologii disponibile pentru a reduce emisiile atmosferice și promovează utilizarea rațională a resurselor naturale neregenerabile.

În ultimii ani, compania noastră și-a concentrat eforturile în direcția dezvoltării activității de co-procesare a deșeurilor, a oferirii de produse cu impact scăzut asupra mediului și a reabilitării carierelor și a altor zone industriale afectate.

O veche zicală spune că „natura nu este o moștenire de la înaintași, ci un împrumut de la copiii noștri”. Abordând lucrurile din această perspectivă, nu putem decât adera fără rezerve la conceptul de dezvoltare durabilă, care își are rădăcinile în utilizarea responsabilă a resurselor naturale. Acțiunile concrete din domeniile co-procesării, managementului apelor sau reconstrucției ecologice a carierelor sunt dovezi puternice în acest sens.

Co-procesarea deșeurilor în fabricile de ciment

Co-procesarea deșeurilor în fabricile de ciment este o metodă folosită pe scară largă, la nivel global, pentru a trata termic deșeurile în totală siguranță și a valorifica simultan conținutul lor material și energetic. Metoda

Obiectiv



Reabilitarea carierelor este un proces continuu ce permite reintegrarea zonelor exploatate în circuitul natural.

Pentru mai multe detalii, vezi pagina 28.

a fost implementată de fabricile de ciment ale Holcim România de la Câmpulung și Aleșd încă din perioada premergătoare aderării la Uniunea Europeană. Aceasta a cunoscut o dezvoltare rapidă în ultimii ani, ca urmare a transpunerii legislației europene în domeniul managementului deșeurilor și la nivel național, cererea de astfel de servicii de mediu fiind în continuă creștere.

Soluția oferită de Holcim România în parteneriat cu **ecovalor** – firmă specializată în managementul deșeurilor care asigură legătura directă cu generatorii de deșeurii, consultanță de specialitate și servicii de preluare, transport și pre-tratare a deșeurilor – reprezintă o contribuție la rezolvarea problemei eliminării finale sau valorificării deșeurilor, fiind benefică pentru toate părțile implicate.

Pentru generatori, aceasta oferă garanția închiderii ciclului de viață al deșeurilor, cu respectarea normelor de protecție a mediului și beneficiind de costuri scăzute.

Pentru producătorii de ciment, co-procesarea asigură utilizarea rațională a tuturor resurselor disponibile și implicarea activă în protejarea mediului înconjurător – în calitate de depoluator și ofertant de servicii de mediu.

Pentru societate și mediu, co-procesarea contribuie la conservarea resurselor naturale (cărbune, păcură, gaz, gips, calcar, argilă), la reducerea indirectă a emisiilor de gaze, care s-ar genera în cazul în care deșeurile ar fi tratate prin depozitare sau incinerare. De asemenea, co-procesarea ajută la diminuarea riscurilor de mediu cauzate prin depozitări necontrolate, poluarea solurilor sau a apelor, dar și la evitarea supraaglomerării depozitelor controlate (halde) și la îmbunătățirea imaginii mediului ambient.

În comparație cu alte metode de tratare termică, precum co-incinerarea în centrale electrice sau incinerarea în incineratoare speciale, co-procesarea nu generează cenușă sau zgură, care necesită o tratare ulterioară și depozitare. Toate reziduurile anorganice rămase de la arderea deșeurilor în cuptoarele de clincher sunt valorificate material în timpul procesului prin încorporarea lor în structura clincherului.

Această metodă nu este aplicabilă pentru toate tipurile de deșeurii. Decizia de a accepta spre co-procesare un deșeu se ia ca urmare a unor analize complexe, în condițiile în care pot fi garantate sănătatea și securitatea angajaților și a celor care locuiesc în apropierea fabricilor de ciment, protejarea factorilor locali de mediu, păstrarea calității produsului final și desfășurarea în bune condiții a procesului de producție a cimentului.

Deșeurile sunt co-procesate ca atare sau pre-tratate (tocate, omogenizate). Pre-tratarea este gestionată de către firme specializate, iar parteneriatul nostru cu **ecovalor** garantează calitatea procesului de co-procesare în fabricile

noastre de ciment.

S-au realizat investiții importante în dotarea cu echipamente de stocare temporară, manipulare, dozare și alimentare a deșeurilor în procesul de fabricație, precum și cu laboratoare specializate, certificate ISO 17025 (cerințe generale pentru competența laboratoarelor de încercări și etalonări).

Aceste investiții permit în prezent co-procesarea unei game largi de deșeurii menajere sortate, precum și deșeurii provenite din surse industriale:

- Petroliere (uleiuri uzate și emulsii ale acestora, șlamuri, gudroane și pământuri contaminate)
- Cauciuc (inclusiv anvelope uzate întregi)
- Plastic, hârtie, pielărie, textile, lemn (inclusiv rumeguș), ca atare sau impregnate/contaminate cu diverse substanțe, provenite din surse industriale.

În anii 2009 și 2010, Holcim România a investit aproximativ 3 milioane de euro în extinderea activităților de co-procesare în fabricile de la Aleșd și Câmpulung.

Practica europeană dovedește că metoda co-procesării poate fi aplicată cu succes și în cazul nămolurilor rezultate de la stațiile de tratare și epurare a apelor uzate. Oportunitatea existenței co-procesării în fabricile de ciment nu trebuie neglijată în abordarea acestei noi provocări la nivel național.

Reabilitarea ecologică a carierelor

În Convenția privind Biodiversitatea, ratificată de România în 1994, se precizează că folosirea durabilă „constă în utilizarea componentelor diversității biologice într-o manieră și cu o viteză care să nu conducă la declinul pe termen lung al resurselor biologice, menținând în consecință potențialul acestora de a îndeplini necesitățile și aspirațiile generațiilor prezente și viitoare.”

Acțiunile de conservare a ecosistemelor sunt extrem de importante în dezvoltarea strategiilor pe termen lung referitoare la managementul resurselor și al rezervelor geologice naturale. Angajamentul Holcim România în acest sens este gestionarea la cele mai înalte standarde a rezervelor geologice pe toată durata de viață a carierelor, de la explorarea inițială la exploatare și reconstrucția finală.

Majoritatea materiilor prime care intră în procesul de fabricare a cimentului sunt extrase din cele 8 cariere active aferente fabricilor din Aleșd, Câmpulung și Turda. Activitățile de extragere a calcarului, argilei, gipsului și nisipului au impact atât asupra reliefului local și al mediului înconjurător, cât și asupra comunităților locale. Holcim România se află într-un dialog activ cu comunitățile în care operează, pentru a minimiza aspectele negative și pentru a lua în considerare dorințele și opiniile populației locale.

Reabilitarea carierelor este un proces continuu. Acesta presupune dezvoltarea planurilor miniere de exploatare



a fiecărei cariere pe toată durata de viață a acesteia, soluții de reabilitare stabilite de comun acord cu specialiști în domeniu, eșalonarea activităților de reabilitare suprapuse peste etapele de dezvoltare a carierei, instalarea unor sisteme de drenaj în perimetrul acestor cariere și proiectarea unor drumuri de acces sau de legătură care să evite comunitățile locale. Astfel, se realizează reintegrarea zonelor exploatate în circuitul natural, asigurând funcționarea ecosistemului și a biodiversității locale. Un alt obiectiv este reabilitarea zonelor pentru a se crea baza unor viitoare dezvoltări socio-economice.

În perioada 2009-2010, Holcim România a derulat un proiect de investigare a potențialului ecologic al carierelor de exploatare din sectorul ciment.

Acesta s-a desfășurat în mai multe etape:

- Realizarea hărților cu distribuția generală a tipurilor de habitate și realizarea unui inventar calitativ al speciilor criteriu Natura 2000 (rețea a Uniunii Europene de zone protejate)
- Identificarea corespondențelor dintre exploatări și tipurile de habitate Natura 2000
- Reprezentarea acestora pe hărțile GIS (Sistem Informațional Geografic).

Datele obținute au fost integrate în proiectele de reconstrucție ecologică a carierelor, în cadrul unui demers complex, ce a depășit semnificativ cerințele procedurale impuse pentru astfel de proiecte. Bazându-se pe observații permanente, acest sistem permite stabilirea cu exactitate a valorii impactului asociat exploatărilor (amprenta ecologică), precum și a succesului acțiunilor de renaturare.

Conservarea biodiversității rămâne o misiune dificilă, cu atât mai mult cu cât, pe lângă presiunile antropice, trebuie avute în vedere și schimbările climatice. Holcim România își asumă responsabilități concrete vizând prevenirea extincției unor specii, fiind conștientă că efortul

de conservare a biodiversității vor avea impact pozitiv asupra mediului înconjurător. Iar un mediu înconjurător sănătos este în măsură să susțină o dezvoltare armonioasă a societății umane.

Managementul apelor

Apa este probabil cea mai importantă resursă naturală a planetei. Holcim România pune în aplicare un plan care contribuie la reducerea consumului de apă și la îmbunătățirea calității efluenților de la locațiile sale. Principalele măsuri ce sunt întreprinse în acest sens sunt:

- Modernizarea stațiilor de tratare și de epurare a apelor uzate menajere și industriale din fabricile de ciment
- Modernizarea stațiilor de recirculare a apei pentru a maximiza recirculația apei industriale, minimizând astfel nevoia de resurse de apă a fabricilor
- Reabilitarea rețelelor de alimentare cu apă potabilă și industrială în vederea evitării pierderilor de apă
- Reducerea cantității de apă folosită în procesul de producție.

Stații ecologice de betoane

Holcim România este primul producător de ciment, betoane și agregate care a implementat în România conceptul de stație ecologică de betoane.

Tehnologia de ultimă oră folosită permite:

- Minimizarea emisiilor de praf și zgomot
- Reciclarea reziduurilor de beton proaspăt
- Reutilizarea apei folosite în procesul de fabricație.

Optimizarea transportului

Flota de camioane a companiei este echipată cu Sistem Global de Poziționare (GPS) care permite monitorizarea permanentă, pentru a optimiza rutele, ceea ce contribuie la reducerea consumului de carburanți și a emisiilor poluante. Emisiile camioanelor aparținând flotei Holcim România sunt monitorizate regulat, asigurând astfel funcționarea lor în conformitate cu cerințele legale specifice.

Haldă de deșeurii industriale închisă și reabilitată la Aleșd.

Parteneriate pentru gestionarea deșeurilor municipale sortate

Motivația Holcim
Contribuim direct la punerea în practică a unor soluții moderne și eficiente de tratare finală prin valorificare energetică și materială a deșeurilor, în conformitate cu noile cerințe ale legislației europene și naționale. Este modul în care sprijinim efortul autorităților și al comunităților de a asigura un mediu de viață mai civilizată, curat și sănătos.



Context

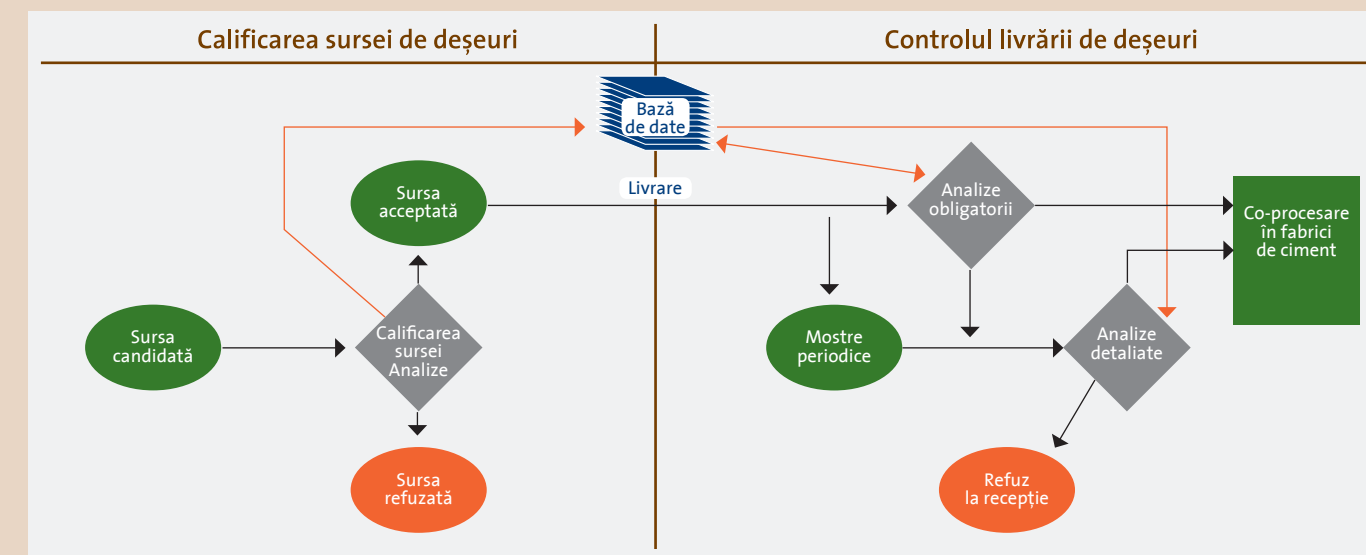
Necesitatea conformării cu noile cerințe legale europene și naționale referitoare la gestionarea deșeurilor a dus la închiderea a numeroase depozite neconforme, inclusiv a unor depozite de deșeurii municipale – cunoscute în limbajul comun drept „gropi de gunoi”. Între acestea se numără și depozitul de deșeurii municipale al orașului Timișoara, care a fost închis la sfârșitul anului 2008. Compania de salubritate din zonă, RETIM Servicii Ecologice, a fost nevoită să găsească soluții adecvate pentru tratarea finală a deșeurilor, concentrându-se cu precădere pe reciclare și valorificare.

Descriere

Pentru o mare parte din deșeurile sortate în prealabil de RETIM, cu excepția celor care puteau fi direcționate către reciclare, rezolvarea oferită de firma **ecovalor** a fost aceea de pre-tratare, urmată de co-procesare în fabrica de ciment Holcim România de la Aleșd. Soluția a răspuns perfect nevoii de valorificare materială și energetică a unei cantități semnificative de deșeurii.

Astfel, în primele luni ale anului 2009, **ecovalor**, împreună cu fabrica Ciment Aleșd, a desfășurat primele teste pentru co-procesarea deșeurilor menajere colec-

Schema de control a acceptării deșeurilor



tate și sortate de către RETIM. Rezultatele obținute în faza-pilot au dus la extinderea colaborării RETIM Servicii Ecologice – **ecovalor** – Holcim România, pentru cantități din ce în ce mai mari.

Rezultate

Practica a demonstrat că soluția oferită de fabricile de ciment pentru rezolvarea problemei deșeurilor, atât a celor industriale, cât și a celor rezultate din sortarea deșeurilor municipale, poate fi utilizată și în România. Co-procesarea nu afectează negativ mediul înconjurător sau produsul final (cimentul) și se adaptează tipului de deșeu, cantității și conținutului acestuia. Pentru ca acest lucru să fie posibil, sunt obligatorii analize complexe într-un laborator specializat. **ecovalor** deține un astfel de laborator, cu ajutorul căruia efectuează analizele necesare calificării surselor de deșeurii ce pot fi co-procesate și monitorizează evoluția caracteristicilor deșeurilor provenite de la sursele acceptate.

Pasul următor

Timișoara nu este un caz singular, colaborări similare existând și cu alte firme de salubritate sau specializate în gestionarea deșeurilor menajere din alte zone ale țării. Cererea de servicii de pre-tratare și co-procesare este în continuă creștere, societatea românească aflându-se acum în plin proces de aliniere la cerințele legislative comunitare și de adoptare a practicilor de reciclare și valorificare din țările comunitare. Holcim România, în parteneriat cu **ecovalor**, este pregătită să răspundă acestei nevoi, prin creșterea cantităților de deșeurii menajere sortate preluate spre pre-tratare și co-procesare în următorii ani.



„Furnizarea unor soluții ecologice inovatoare pentru problema deșeurilor municipale sortate îi vizează pe toți cei implicați în acest proces: firmele care colectează deșeurile, stații de sortare, operatorii depozitelor de deșeurii și administrațiile locale. **ecovalor** vine în sprijinul comunității și a autorităților locale, oferind soluția optimă pentru valorificarea unei părți semnificative a deșeurilor municipale, în condiții sigure și ecologice. Sortarea acestor deșeurii, urmată de pre-tratarea și co-procesarea lor în fabricile de ciment, ajută la diminuarea semnificativă a cantității totale de deșeurii ce necesită eliminare prin depozitare.”

Axel Pieters
Director General, **ecovalor**



Co-procesarea deșeurilor în fabricile de ciment este o metodă care tratează termic deșeurile și valorifică simultan conținutul lor material și energetic.



Implicare socială

Principiile fundamentale ale tuturor proceselor de management din Holcim România sunt construite și aplicate în spiritul responsabilității sociale, al respectului reciproc, al sănătății și siguranței la locul de muncă.

Politica de resurse umane se bazează pe valorile companiei și urmărește îndeplinirea misiunii sale ca angajator și ca membru activ al comunității din care face parte. Noi credem că succesul și performanța nu pot fi obținute decât având angajați motivați și clienți mulțumiți. Nivelul de satisfacție a angajaților noștri este monitorizat continuu prin diferite mijloace. Periodic, sunt realizate studii dedicate de măsurare a acestuia, rezultatele folosindu-se la implementarea schimbărilor necesare. Învățarea continuă, flexibilitatea profesională și mobilitatea sunt premise absolut necesare pentru dezvoltarea profesională și personală. Programele anuale de dezvoltare, construite pe nevoi și cerințe specifice, sunt în acord cu planurile de carieră ale angajaților noștri și armonizate cu evoluția organizației.

Motivarea și implicarea angajaților reprezintă o preocupare permanentă și facem tot posibilul să păstrăm nivelul ridicat de calificare și entuziasmul caracteristic culturii noastre organizaționale. Cel mai recent studiu privind satisfacția angajaților, realizat în 2008-2009, poziționa Holcim România în zona de performanță, iar acum suntem pe cale să participăm la un nou sondaj, pentru a ne asigura că acțiunile implementate au avut efectele dorite.

Diversitate



26% din totalul angajaților Holcim România sunt femei.

Pentru mai multe detalii, vezi pagina 37.

Deși activăm în industria grea, în Holcim România politicile de angajare încurajează diversitatea, iar eforturile noastre de a promova egalitatea între sexe au dus la o creștere a procentului femeilor din totalul angajaților, de la 24% în 2009 la 26% în 2010.

Sindicatul nostru reprezintă un partener de discuție activ, ce este implicat în luarea deciziilor. Colaborarea, întâlnirile periodice cu reprezentanții sindicatelor și discuțiile despre nevoile, întrebările și dorințele membrilor săi asigură un climat de muncă optim, civilizat.

Pentru a ne menține printre preferințele candidaților ca angajator și pentru a ne reține angajații, Holcim România oferă un pachet de salarii și beneficii competitiv. Ne situăm la un nivel semnificativ peste salariul mediu pe economie, iar pachetul include prime pentru sărbători tradiționale, primă anuală de performanță și vacanță, servicii de asistență medicală.

Holcim investește în dezvoltarea angajaților a și managementului său. În ciuda crizei economice ce caracterizează această perioadă, fiecare dintre angajații noștri are un plan de instruire și dezvoltare. În 2009 și 2010, prioritățile în materie de învățare și dezvoltare au fost cele care susțin cultura de sănătate și securitate în muncă (SSM), dezvoltarea abilităților de leadership și programele de management. O parte din programe a fost susținută de trainerii interni, experți în domeniul lor de activitate, pregătiți suplimentar ca formatori, motivați de dorința de a împărtăși din experiența lor.

Monitorizarea continuă a performanței în scopul îmbunătățirii ei este un standard al companiei noastre atât la nivel de organizație, cât și la nivel de individ. Evaluarea performanței angajaților ia în calcul responsabilitățile din fișa postului, obiective specifice pe anul în curs, dar și competențe și indicatori comportamentali foarte bine definiți. Astfel, se poate face o evaluare atât a rezultatelor, cât și a modului în care au fost obținute și a atitudinii angajatului în companie, în general.



Investim în dezvoltarea angajaților noștri.

Grija față de un mediu de lucru sigur

Holcim România acordă o atenție deosebită securității și sănătății angajaților săi și a partenerilor de interes, în acord cu toate cerințele legale din România și cu cele mai înalte standarde globale ale Grupului Holcim.

În perioada de raportare, compania și-a continuat eforturile pentru dezvoltarea unei culturi în ceea ce privește securitatea și sănătatea în muncă a angajaților și a contractorilor săi. Vrem ca numele și renumele companiei noastre să fie legat nu doar de performanța în afaceri, ci și de importanța deosebită pe care o acordăm securității și sănătății.

În anii 2009-2010, la nivelul fabricilor de ciment și a stațiilor de agregate și betoane au fost cheltuiți mai mult de 2 milioane de euro pentru a îmbunătăți securitatea și sănătatea în muncă a angajaților proprii. Ne-am concentrat eforturile pentru achiziționarea și folosirea celor mai

bune echipamente de lucru și de protecție, modernizarea dispozitivelor de securitate pentru echipamente, acordarea alimentației de protecție și a materialelor igienico-sanitare specifice, realizarea controalelor medicale și a campaniilor de vaccinare, organizarea unor campanii de conștientizare și instruire.

În ultimii doi ani s-au desfășurat numeroase campanii ce promovează nu doar sănătatea și securitatea în muncă, dar și un mod de viață sănătos, în general. Angajații au participat la sesiuni de informare legate de nutriție, schimbarea stilului de viață prin sport, renunțarea la fumat, manipularea corectă a greutăților pentru prevenirea afecțiunilor coloanei vertebrale, precum și la acțiuni de conștientizare referitoare la importanța donării de sânge. Tot ca un exemplu al atenției pe care îl acordăm acestui aspect, în companie s-au derulat cu regularitate campanii de depistare a cancerului la sân sau de prostată, determinarea nivelului glicemiei și trigliceridelor, analize hepatice,

ecografii abdominale, ecografii tiroidiene și mamare.

Programul online de instruire de securitate și sănătate în muncă dezvoltat în 2008 a fost implementat în 2009 pentru toți angajații Holcim, precum și pentru supervizorii firmelor terțe care lucrează în locațiile Holcim. În cazul firmelor cu care avem o colaborare de lungă durată, această instruire este efectuată de către toți lucrătorii acestora.

De asemenea, în fiecare lună are loc o ședință cu toți reprezentanții firmelor terțe ce lucrează în spațiile Holcim România pentru a discuta chestiuni de SSM. Colaboratorii noștri participă zilnic la activitatea Holcim, de aceea le solicităm să adere și să implementeze aceleași standarde de securitate pe care le aplică și angajații noștri. În acest context, la fabrica de ciment de la Aleșd, în anul 2010 a fost acordat un premiu celui mai performant contractor.



Ofelia Privigyei
Operator Producție, Aleșd, Holcim România

„Meseria de «cimentist» nu este una tocmai ușoară, mai ales când ești angrenat în procesul de producție. Dar, de la an la an, prin investițiile majore făcute în utilaje performante, în condiții de muncă sănătoase și în pregătirea profesională a angajaților, Holcim România a redefinit meseria de cimentist. În fiecare zi învățăm lucruri noi și fiecare zi este o provocare. La rândul nostru, încercăm să oferim tot ce este mai bun în noi și, prin pasiune, să atingem noi performanțe.”

„Regulile ce țin de securitate și sănătate în muncă încep din momentul în care pleci de acasă. Ca furnizor, suntem obligați să respectăm toate politicile Holcim, iar primul pas este analiza riscurilor pentru fiecare lucrare. Din experiența mea, am învățat că siguranța pornește de la curățenie, iar fabrica de ciment de la Câmpulung este cea mai curată din țară. Angajații Holcim România sunt extrem de preocupați de protecția muncii, asta se vede zilnic din relațiile cu oamenii, și cred că fiecare dintre noi ar trebui să adopte un astfel de comportament.”

Doru Antohe
Șef de șantier, IMSAT





Dezideratul nostru este „Zero accidente”.

Un proiect important demarat în 2007 este „Safe drive” – un program de conducere preventivă care se adresează conducătorilor de autoturisme, celor de camioane de ciment și de betoniere. Programul are ca scop dezvoltarea unui comportament preventiv la volan și, implicit, îmbunătățirea siguranței în circulație a conducătorilor auto. Așa cum ne-am angajat la semnarea Cartei Europene a Siguranței Rutiere, în cea de-a doua ediție a acestui program, cea din 2009-2010, am implicat și șoferii firmelor terțe care lucrează pentru noi.

Printre alte programe destinate îmbunătățirii securității și sănătății în muncă menționăm Safety Park, un proiect finalizat în 2009 și la Câmpulung. Acesta se concretizează sub forma unui parc de instruire SSM al cărui obiectiv este să le arate în mod practic celor care vin pentru prima dată în contact cu activitatea Holcim cum trebuie să-și desfășoare activitatea în siguranță. În companie se derulează și alte activități de educare și instruire pe linie de SSM: organizăm anual săptămâna SSM, am dezvoltat ghiduri de buzunar SSM pentru divizia de betoane și agregate și, periodic, desfășurăm campanii de conștientizare, precum „Porți deschise pentru copii” sau

campania „Fii AGER – Analizează, Gândește, Elimină, Raportează”. În timp ce dezideratul nostru este „Zero accidente”, ne concentrăm eforturile în direcția prevenirii accidentelor mortale sau care pot cauza incapacitate permanentă de muncă. De aceea, Holcim România implementează așa-numitele directive SSM – Elemente de prevenire a accidentelor mortale (Fatality Prevention Elements – FPE-uri) ale Grupului Holcim.

Acestea precizează cerințele de securitate și sănătate în muncă ce trebuie respectate pentru activitățile ce implică: lucrul la înălțime; lucrul în spații închise; lucrul cu focul; săpături și excavații; lucrul cu sistemele electrice; lucrul cu dispozitivele de ridicat; expunerea la materiale, suprafețe și gaze fierbinți; izolare și lăcătuire; vehicule și siguranța traficului; dispozitive de protecție; lucrul lângă apă; siguranța feroviară; stabilitatea taluzurilor din carieră și a haldelor. Atât angajații Holcim, cât și cei ai firmelor terțe, au datoria de a respecta cu strictețe cerințele acestor directive. Implementarea lor a început în anul 2008, iar la finalul anului 2010 majoritatea directivelor sunt aplicate și în Holcim

România. Primul audit-pilot de verificare a implementării directivelor FPE a avut deja loc la fabrica de ciment din Aleșd, cu rezultate foarte bune.

Sprajinim și respectăm drepturile omului

Holcim România respectă Declarația Universală a Drepturilor Omului și aplică cu strictețe principiile nediscriminării în orice domeniu: statutul de angajat, sex, vârstă, naționalitate sau religie. De aceea, oricare dintre angajații noștri are acces la compensații și beneficii corecte și la programe de dezvoltare profesională și personală.

Contribuim la dezvoltarea comunităților

Holcim România este implicată în viața comunităților din localitățile în care operează. Abordarea noastră este de a sprijini comunitățile să găsească soluții la problemele locale, punând accent pe domeniile noastre de interes – educație, infrastructură și dezvoltarea comunităților. Astfel, în 2009 și 2010 s-au cheltuit peste 500.000 de euro pentru proiecte de implicare socială și sponsorizări.

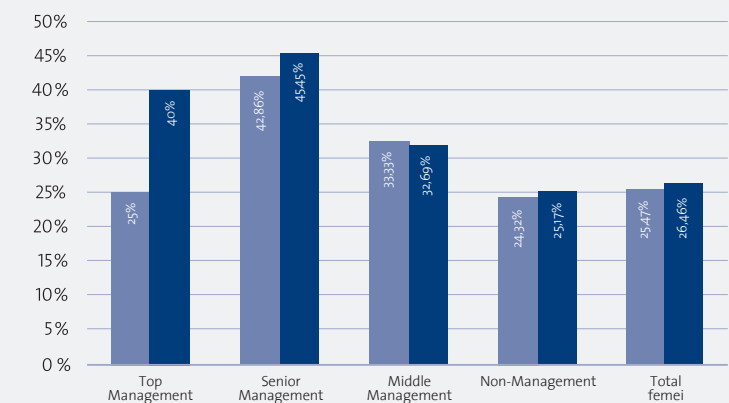
Pentru a ne asigura că programele pe care le sprijinim aduc valoare comunităților respective, Holcim pune accent pe inițiativele comunitare locale, pe implicare și pe investițiile comune. Începând cu anul 2009, a fost introdus un sistem de evaluare a celor mai importante programe prin Social Engagement Scorecard (SES) – un instrument ce măsoară relevanța, eficiența, impactul și sustenabilitatea sponsorizărilor și a proiectelor. SES oferă cadrul de selecție a proiectelor care sunt în linie cu politica noastră de CSR, implementarea și evaluarea lor față de obiectivele stabilite inițial.

Date-cheie

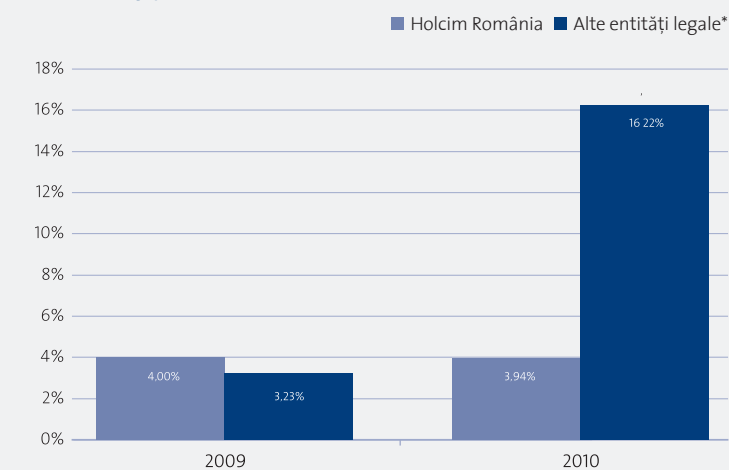
Implicare socială

Vezi capitolul Date și indicatori de la pag. 41.

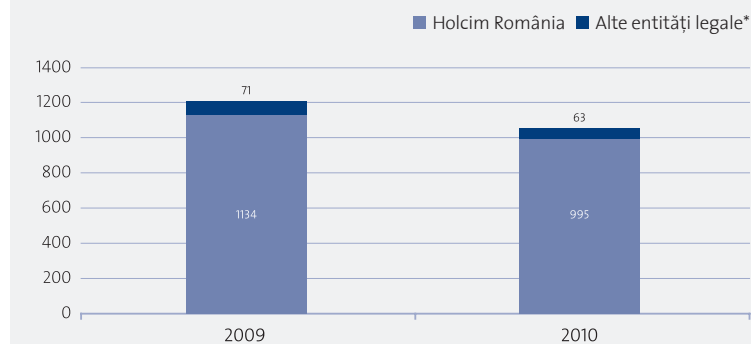
Angajați femei
% din totalul angajaților, pe niveluri manageriale



Fluctuația angajaților



Număr de angajați



* Companii în care Holcim deține participații la capital



„Holcim este a treia companie multinațională la care lucrez și este singura în care trăiesc sentimentul de «acasă». Este vorba de respectul companiei pentru angajați, de atenția cu care sunt tratați nou-veniții în familie, cât și de grija pentru integrarea lor. Prin programele de formare a capitalului uman, Holcim România a dobândit reputația de «angajator de top» deoarece creează oportunități de dezvoltare și promovare a angajaților.”

Emil Stoicescu
Șef Stație Betoane, Ploiești, Holcim România

Școala Postliceală de Tehnicienii în Industria Cimentului de la Aleșd



Motivația Holcim
Credem că sprijinirea educației și investiția în tineri reprezintă un mod cu adevărat sustenabil pentru asigurarea dezvoltării comunităților și întărirea capacității acestora de a-și construi singure viitorul.

Descriere

Început în anul 2004, proiectul Școala Postliceală de Tehnicienii în Industria Cimentului este organizat în colaborare cu liceul local „Alexandru Roman” din Aleșd. Cursurile sunt finanțate integral de către Holcim România, iar la finalizarea școlarizării elevii primesc diplome de absolvire recunoscute de Ministerul Educației și Cercetării. În măsura posibilităților, absolvenților li se oferă posturi în cadrul Holcim România.

Cei 15 tineri cursanți din fiecare nouă generație sunt selectați exclusiv din zonele în care operăm pe bază de examen, interviu, test practic și de personalitate. Elevii

beneficiază de pregătire teoretică și practică timp de doi ani. Ulterior, timp de un an, parcurg un program de instruire exclusiv practică, într-un domeniu specific – mecanic, electric, operare, laborator. Curricula școlară este autorizată de către Ministerul Educației și Cercetării.

Rezultate

Investiția Holcim România în acest proiect însumează 1,3 milioane de euro. Absolvenții din primele trei generații au fost, în proporție de 90%, angajați în cadrul companiei, atât în România, cât și în alte companii din cadrul Grupului Holcim.

Parteneriate pentru sănătate

Compania noastră este implicată în mai multe parteneriate în domeniul sănătății, în comunitățile în care operăm. În 2010, Holcim a donat Spitalului Municipal Câmpulung un analizor automat de imunologie, de care pot beneficia 120.000 de pacienți, iar în 2009 a dotat spitalul din localitate cu un aparat de chirurgie laparoscopică și un aparat pentru investigații cardiologice. Holcim România a contribuit la înființarea Centrului Oncologic din Oradea și a donat pentru secția de terapie intensivă a Spitalului din Aleșd o instalație performantă de fluide medicale, care a ajutat la salvarea multor vieți. Împreună cu filiala Crișana a Asociației Medicilor Stomatologi, Holcim România s-a implicat într-un program de profilaxie a afecțiunilor buco-dentare destinat copiilor din Aleșd.

Pe parcursul ultimilor șapte ani Holcim a susținut și activitatea Spitalului Fundeni din București, renovând locul de joacă din secția de pediatrie, dotând secția de cardiologie cu un ecocardiograf și donând un echipament medical de diagnosticare a infecțiilor în secția de transplanturi.

Voluntariat în cadrul proiectului „Let's do it, Romania!”

Holcim încurajează dezvoltarea spiritului de voluntariat și a implicării oamenilor. Ne dorim să conștientizăm angajații cu privire la problemele de mediu și sociale.

„Let's do it, România!” a fost cel mai mare proiect de voluntariat la nivel național, având ca obiectiv curățarea gunoaielor din afara orașelor într-o singură zi. Această campanie a reușit să atragă sprijinul autorităților, ONG-urilor și mass mediei.

Aproximativ 200.000 de români au fost implicați în curățenia generală a României, dezvoltând spiritul civic și de responsabilitate personală al fiecăruia dintre noi.

Peste 150 de voluntari din partea Holcim s-au mobilizat pe 25 septembrie 2010, ieșind la marea curățenie, și au colectat peste 1250 saci de deșeuri.

Donații în Moldova – solidaritate și responsabilitate socială



Compania noastră a oferit ajutor prin donații de ciment. Eforturile companiei au fost dublate de cele ale angajaților, care au donat bani din care au fost achiziționate hrană, medicamente, produse de curățenie. Am donat peste 170 tone de ciment pentru reconstrucția și consolidarea a 50 de case afectate din satele Milisăuți, Straja și Sucevița și a Grădiniței din Straja, unde învață peste 70 de copii. Valoarea totală a campaniei Holcim pentru ajutorarea sinistraților din Moldova s-a ridicat la peste 25.000 de euro.

Din donațiile angajaților Holcim din Câmpulung și București au fost ajutate peste 100 de persoane evacuate din zona Buruienești, județul Neamț, și 41 de familii din Cernavodă.

Motivația Holcim
Tragedia petrecută în iunie 2010 în nordul Moldovei, în urma revărsării apelor, ne-a îndemnat la solidaritate.



Mihaela Faltinschi
Tehnician Laborant, Aleșd, Holcim România

„Datorită proiectului inițiat de Holcim, am avut șansa de a intra într-o companie mare, care ne-a oferit toate condițiile necesare să ne desfășurăm activitatea. M-am bucurat că la sfârșitul celor doi ani de studii s-au putut vedea și performanțele mele. Mi s-a oferit șansa de a învăța mai mult și de a pune în practică cunoștințele acumulate participând la un curs suplimentar în Slovacia, în urma căruia am fost detașată pe o perioadă de un an la Holcim Slovacia, în laboratorul central. Nu voi ezita să spun tuturor că Holcim chiar este Putere, Performanță, Pasiune!”

Dr. Alina Tănase
Coordonator Transplant Medular, Institutul Clinic Fundeni

„Sponsorizarea prin care Holcim România a făcut posibilă achiziționarea unei linii Elisa în 2010 reprezintă un câștig important pentru activitatea medicală din Institutul Clinic Fundeni. Acest aparat permite diagnosticarea precoce a infecțiilor fungice invazive la pacienții cu leucemie acută sau la pacienții cu transplant de celule stem hematopoietice, această infecție fiind principala cauză de mortalitate de natură infecțioasă, pentru această categorie de pacienți. Implicarea celor de la Holcim demonstrează că deseori lucrurile mici pot schimba viața oamenilor sau chiar o salvează!”



Date și indicatori

Din punct de vedere economic, anii 2009 și 2010 vor rămâne un reper al crizei economice. Acești ani sunt definiți de o cădere fără precedent a pieței globale, lucru ce a afectat puternic și economia României și, implicit, industria locală a construcțiilor. În Holcim România am urmat o strategie care a avut ca obiective să minimizăm efectele crizei, precum și să ne asigurăm că, atunci când economia își va reveni, compania noastră va fi pregătită pentru noi succese.

Prioritățile noastre interne au fost optimizarea costurilor și un control cât mai eficient al operațiunilor. În același timp, am depus eforturi pentru îmbunătățirea produselor

și serviciilor, menținând o relație apropiată cu clienții noștri și dezvoltând împreună soluții pentru a depăși presiunile economice.

De aceea, în ciuda unei scăderi a cifrei de afaceri în comparație cu cea din anii de dezvoltare economică, Holcim România a continuat să crească, devenind o companie puternică, pregătită pentru a putea valorifica oportunitățile viitoare de pe piața locală.

Principalii indicatori Holcim România în perioada 2009-2010

	2009		2010	
	000 RON	000 EURO	000 RON	000 EURO
Cifra de afaceri	1.043.142	245.949	822.078	195.245
Beneficii pentru angajați	52.098	12.284	48.916	11.618
Beneficii pentru autorități (impozite și taxe)	150.463	35.476	148.674	35.310
Beneficii pentru acționari (inclusiv minoritari)	88.224	20.801	94.371	22.413
Beneficii pentru comunitate	1.211	285	1.612	383
Suma totală a bunurilor și serviciilor achiziționate	652.236	153.782	564.285	134.019
Total investiții, din care:	173.169	40.829	87.217	20.714
Modernizare	20.493	4.832	20.709	4.918
Dezvoltarea afacerii	129.042	30.425	58.541	13.904
Investiții în co-procesarea deșeurilor	7.910	1.865	3.732	886
Investiții de mediu	10.544	2.486	139	33
Investiții în sănătate și securitate în muncă	5.180	1.221	4.096	973

Investiții Holcim România*

	Anul achiziției	Investiții până în 2010
I. Cement		
Aleșd	2000	139,77 mil. EURO
Câmpulung	1999	255,17 mil. EURO
Turda	1997	29,62 mil. EURO
Logistică		69,11 mil. EURO
II. Betoane și Agregate		104,65 mil. EURO
III. Alte investiții		7,92 mil. EURO

* Investiții în Holcim România fără valoarea achizițiilor

Performanță de mediu

	2008	2009	2010
Număr de fabrici/stații incluse în evaluare			
Ciment	2	2	2
Agregate	5	2	6
Betoane	16	15	17
Investiții de mediu și conformarea cu legislația de mediu			
Număr de fabrici/stații ce au raportat cazuri de neconformare			
Ciment	0	0	0
Agregate	0	0	1
Betoane	2	4	1
Cazuri de neconformare			
Ciment	0	0	0
Agregate	0	0	1
Betoane	2	0	1
Amenzi și penalități asociate (mil. RON)			
Ciment	0	0	0
Agregate	0	0	0,004
Betoane	0,022	0	0,024
Emisii CO₂			
Emisii verificate conform EU-ETS (kt CO ₂ /an)	1.868	1.675	1.474
Energie			
Rata de utilizare a combustibililor fosili tradiționali (%)	92	88,4	80,5
Rata de substituție prin combustibili alternativi (%)	8	11,6	19,5
Consum combustibili			
Ciment (MJ/t)	2.633	2.719	2.723
Agregate (MJ/t)	0,01	0,01	0,02
Betoane (MJ/m ³)	17,2	16,3	17,4
Consum energie electrică			
Ciment (kWh/t)	95,8	100,8	99,5
Agregate (kWh/t)	0,01	0,1	0,8
Betoane (kWh/m ³)	2,6	5,7	3,9
Alte emisii atmosferice			
NOx			
Număr de cuptoare pentru care se raportează	2	2	2
Total emisii (t/an)	3.461	3.180	2.511
Concentrația medie specifică (g/tonă de material cementos)	1.150	1.179	1.072
SO ₂			
Număr de cuptoare pentru care se raportează	2	2	2
Total emisii (t/an)	393	127	84
Concentrația medie specifică (g/tonă de material cementos)	131	47	36
Praf			
Număr de cuptoare pentru care se raportează	2	2	2
Total emisii (t/an)	168	12	16
Concentrația medie specifică (g/tonă de material cementos)	56	5	7
Organice			
Număr de cuptoare pentru care se raportează	2	2	2
Total emisii (t/an)	83	80	125
Concentrația medie specifică (g/tonă de material cementos)	27,6	29,7	53,4

Performanță de mediu	2008	2009	2010
Biodiversitatea și conservarea resurselor			
Număr de locații ce operează în zone sensibile din punct de vedere al mediului			
Ciment	0	0	0
Agregate	0	0	1 din 6
Betoane (gata preparate)	0	0	0
% planuri de exploatare aprobate de autoritățile locale			
Ciment	100	100	100
Agregate	100	100	100
% locații cu planuri de reabilitate puse în aplicare			
Ciment	100	100	100
Agregate	100	100	100
Apa			
Consum de apă			
Ciment (l/t clincher)	135	128	153
Agregate (l/tonă)	973	1.053	1.422
Betoane (l/m ³)	203	265	235
% sistem de reciclare a apei implementat			
Ciment	72,5	72,5	72,5
Agregate	0	50	16,6
Betoane	80	100	100

Performanță socială

Accidente mortale			
Personal propriu	0	0	0
Personal firme terțe	0	1*	0
Vizitatori	0	0	0
Alții	0	0	0
Accidente urmate de incapacitate temporară de muncă			
Personal propriu	0	0	0
Personal firme terțe	0	0	0
Vizitatori	0	0	0
Alții	0	0	0
Accidente urmate de incapacitate permanentă de muncă			
Personal propriu	3	0	0
Personal firme terțe	4	4	2
Vizitatori	0	0	0
Alții	0	0	0

* În 11 martie 2009, o firmă terță lucra în interiorul unui ciclon. O bucată de fier de circa 20 de kg a fost scăpată printr-o deschizătură de 15 cm. Bucata de fier a căzut aproximativ 20 de metri și a lovit un lucrător al unei alte firme terțe direct în cap. Casca de protecție nu a putut să-l protejeze pe lucrător, iar acesta a decedat.

Metodologie

Metode de colectare a datelor

Informațiile și datele sunt colectate și centralizate la nivel de companie utilizând:

- Profilele Ecologice ale Fabricilor de Ciment (PEP)/ Stațiilor de betoane și agregate (AER) din toate locațiile;
- Inventarul CO₂ al companiei completat conform Protocolului WBCSD pentru industria cimentului;
- Chestionarul companiei pentru responsabilitate socială – dezvoltat și utilizat la nivelul Holcim Grup.

Date economice

Datele furnizate pentru anul 2009 sunt preluate din situațiile financiare raportate către Ministerul Finanțelor Publice. Datele furnizate pentru anul 2010 sunt preluate din situațiile preliminare ale Holcim România.

Performanță de mediu

Datele referitoare la CO₂ reprezintă emisiile EU-ETS (European Union Emission Trading Scheme) verificate, disponibile și pe website-ul Registrului Independent de Tranzacționare al Comunității Europene (CITL). Restul informațiilor privind emisiile atmosferice, biodiversitatea și conservarea resurselor sunt în concordanță cu inventarul CO₂ al companiei completat conform Protocolului WBCSD pentru industria cimentului și Profilelor Ecologice ale Fabricilor de Ciment (PEP)/Stațiilor de betoane și agregate (AER) ale tuturor locațiilor.

Periodicitatea raportării

Holcim România raportează public performanțele din domeniul dezvoltării durabile începând cu anul 2004. Raportul complet este publicat o dată la doi ani (raportul precedent a fost publicat în 2009), iar următorul va fi publicat în 2013.

Echipa de proiect

Manager Proiect

Ioana Văideanu Specialist Comunicare Internă

Carmen Bândeau Specialist Proiecte Achiziții

Daniela Beleş Coordonator Mediu Holcim Europa de Est

Oana Dicu Manager Schimbări Climatice și Relații Instituționale

Patricea Ghiocel Consultant Senior Dezvoltare Durabilă

Călin Hulea Coordonator Sănătate și Securitate în Muncă

Nicoleta Ionilă Specialist Resurse Umane

Mihaela Odangiu Coordonator Sistem Integrat de Management

Anna Maria Palaghianu Brand Manager

Gabriela Pui Manager Administrare Personal și Salarii

Florina Rafi Manager Administrativ

Raluca Șchiopu Asistent Director Financiar

Contactați-ne

Manager Dezvoltare Durabilă

Alina Cristea

Telefon: +40212317708/09

Fax: +40212039010

communication_rom@holcim.com

Manager Comunicare

Andreea Nicolae

Telefon: +40212317708/09

Fax: +40212039010

communication_rom@holcim.com

PROCESUL DE FABRICARE A CIMENTULUI

CARIERĂ

Calcarul și alte materii prime sunt extrase prin tehnici de forare și explozie.

CONCASOR

Materia primă extrasă din cariere este mărunțită în concasoare prin strivire sau impact.

TRANSPORT

Materia primă concasată este transportată la fabrica de ciment folosind benzi transportoare, camioane sau vagoane de cale ferată.

PAT DE OMOGENIZARE

Calcarul și celelalte materii prime sunt amestecate și omogenizate.

MOARĂ DE FĂINĂ

Materiile prime omogenizate sunt măcinate, uscate și transformate în făină.

FILTRU DE PRAF

Filtrul cu saci reține particulele din gazele evacuate din cuptor și moară.

PREÎNCĂLZITOR

Făina este preîncălzită înainte de introducerea în cuptor.

CUPTOR

La temperaturi ale flăcării de până la 2.000°C și ale materialelor de până la 1.450°C, făina este transformată în clincher.

RĂCITOR DE CLINCHER

Clincherul este răcit de la o temperatură de cca 1.450°C la o temperatură de cca 120°C.

SILOZ DE CLINCHER

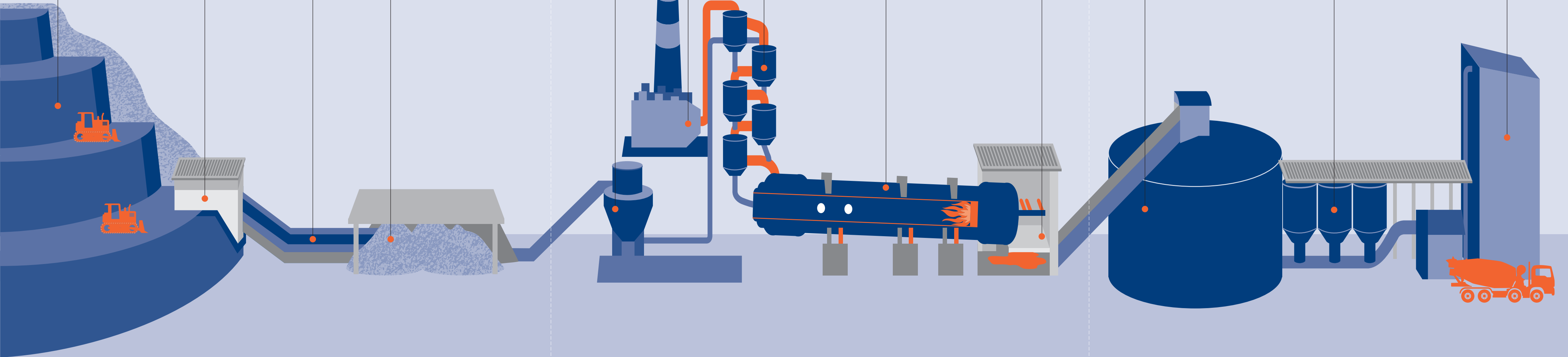
Clincherul răcit este depozitat în așteptarea măcinării în fabrică sau a transportului la alte locații, pentru măcinare.

MOARĂ DE CIMENT

Clincherul este măcinat împreună cu gipsul și adaosuri minerale (zgură, cenușă de termocentrală, calcar, tuf vulcanic) în diferite proporții pentru a obține diferite tipuri de ciment.

LOGISTICĂ

Cimentul este expedit din fabrică ambalat în saci sau vrac.



Extragerea și prepararea materiilor prime

Producția de clincher

Măcinarea cimentului și distribuția

Glosar

Agregate

Materie primă (pietriș natural sau concasat și nisip) ce reprezintă principala componentă în volum a betonului. Agregatele sunt folosite în principal în următoarele domenii de construcții: producția de beton, produse prefabricate din beton și asfalt, precum și pentru fundații de drumuri și căi ferate.

Beton

Un material obținut prin amestecarea cimentului cu apă și agregate. Cimentul se comportă ca un liant, iar betonul are un conținut de ciment mediu de aproximativ 15%.

Beton gata preparat

Este un tip de beton (ciment, agregate, apă și adaosuri chimice) ce este produs într-o fabrică sau stație de betoane, conform unei rețete, și apoi livrat la șantier de către betoniere.

Ciment

Cimentul este un liant, un material care face priză și se întărește independent și care poate lipi alte materiale unul de altul. Cimenturile hidraulice (ex. cimentul Portland) se întăresc ca urmare a reacțiilor chimice de hidratare ce au loc indiferent de conținutul de apă din amestec. Ele se pot întări chiar și sub apă sau atunci când sunt expuse constant la umezeală. Cea mai importantă utilizare a cimentului este producția de beton și mortar – prin amestecul cu agregate naturale sau artificiale pentru a forma un material de construcții puternic și durabil în fața efectelor normale de mediu.

Ciment compozit

Ciment în care o parte din clincherul necesar este înlocuit de materiale secundare cementoase (componente minerale), precum zgura și cenușa zburătoare.

Clincher

Un produs intermediar în producția de ciment obținut prin decarbonatarea, sinterizarea și răcirea rapidă a materiilor prime măcinate și omogenizate.

Componente minerale

Componente ale cimentului care nu sunt derivate din producția de clincher. Acestea includ zgură granulată de furnal, cenușă zburătoare (naturală sau artificială), tuf vulcanic și calcar, cunoscute și sub denumirea de adaosuri minerale sau materiale de adaos.

Co-procesarea

Metodă de valorificare energetică și/sau materială a deșeurilor folosită în procesul de producție a cimentului simultan cu fabricarea cimentului, într-o singură operațiune.

Cuptor

Echipament mare industrial pentru producția clincherului folosit în fabricarea cimentului. În acest Raport, „cuptor” se referă întotdeauna la cuptor rotativ.

Material sau produs cementos

Un material de construcții care, atunci când este amestecat cu apă, formează o pastă în care se pot adăuga agregate, ce ulterior face priză și se întărește. În această categorie sunt incluse cimenturi și calcare.

Resurse alternative (combustibili și materii prime)

Deșeuri (sau derivate ale acestora) valorificate energetic și/sau material prin co-procesare în fabricile de ciment.



Holcim (România) SA
Calea Floreasca nr. 169A
Clădirea B, Etajele 7 și 8
Sector 1, RO 014459
București, România
www.holcim.ro
Telefon: +4021 2317708/09
Fax: +4021 2039110